

แผนอัตรากำลัง 3 ปี ประจำปีงบประมาณ พ.ศ. 2567-2569



ฉบับปรับปรุง ครั้งที่ 1 ประจำปีงบประมาณ พ.ศ. 2567

งานกาเจ้าหน้าที่
สำนักปลัดองค์การบริหารส่วนตำบล องค์การบริหารส่วนตำบลต่อม
อำเภอป่ากร้อชัย จังหวัดนครราชสีมา

คำนำ

องค์การบริหารส่วนตำบลตุม ได้ดำเนินการปรับปรุงแผนอัตรากำลัง ๓ ปี ประจำปีงบประมาณ พ.ศ. ๒๕๖๗ - ๒๕๖๙ โดยความเห็นชอบของคณะกรรมการพนักงานส่วนตำบลจังหวัดนครราชสีมา ในการประชุมครั้งที่ ๑/๒๕๖๗ เมื่อวันที่ ๒๔ มกราคม ๒๕๖๗ เห็นชอบการปรับปรุงแผนอัตรากำลัง ๓ ปี งบประมาณ พ.ศ. ๒๕๖๗ ครั้งที่ ๑ รายละเอียดตามหนังสืออำเภอปักธงชัย ที่ นม ๐๐๒๓.๒๖/๔๑๑ ลงวันที่ ๙ กุมภาพันธ์ ๒๕๖๗ และได้ประกาศใช้แผนอัตรากำลัง ๓ ปี ประจำปีงบประมาณ ๒๕๖๗ - ๒๕๖๙ ฉบับปรับปรุง ครั้งที่ ๑ ประจำปีงบประมาณ พ.ศ. ๒๕๖๗ เมื่อวันที่ ๑๓ กุมภาพันธ์ ๒๕๖๗

เพื่อใช้เป็นแนวทางในการดำเนินการวางแผนการใช้อัตรากำลัง การพัฒนาบุคลากรขององค์การบริหารส่วนตำบลตุม ให้เหมาะสมอีกด้วย จึงได้มีการวางแผนอัตรากำลัง ใช้ประกอบในการจัดสรรงบประมาณและบรรจุแต่งตั้งพนักงานส่วนตำบล เพื่อให้การบริหารงานขององค์การบริหารส่วนตำบลเกิดประโยชน์ต่อประชาชน เกิดผลสัมฤทธิ์ต่อภารกิจตามอำนาจหน้าที่ มีประสิทธิภาพ มีความคุ้มค่า สามารถลดขั้นตอนการปฏิบัติงาน และมีการลดภารกิจและยุบเลิกหน่วยงานที่ไม่จำเป็น การปฏิบัติภารกิจสามารถตอบสนองความต้องการของประชาชนได้เป็นอย่างดี

ในการนี้ องค์การบริหารส่วนตำบลตุม จึงได้จัดทำแผนอัตรากำลัง ๓ ปี ประจำปีงบประมาณ พ.ศ. ๒๕๖๗ - ๒๕๖๙ ฉบับปรับปรุง ครั้งที่ ๑ ประจำปีงบประมาณ พ.ศ. ๒๕๖๗

องค์การบริหารส่วนตำบลตุม

สารบัญ

หน้า

- | | |
|---|---|
| ๑. ประกาศองค์การบริหารส่วนตำบลตูม เรื่อง แผนอัตรากำลัง ๓ ปี ประจำปีงบประมาณ ๒๕๖๗ - ๒๕๖๙ ฉบับปรับปรุง ครั้งที่ ๑ ประจำปีงบประมาณ พ.ศ. ๒๕๖๗ ลงวันที่ ๑๓ กุมภาพันธ์ ๒๕๖๗ | ๑ |
| ๒. ประกาศองค์การบริหารส่วนตำบลตูม เรื่อง การกำหนดตำแหน่งพนักงานส่วนตำบล และพนักงานจ้าง ลงวันที่ ๑๓ กุมภาพันธ์ ๒๕๖๗ | ๓ |
| ๔. แผนอัตรากำลัง ๓ ปี ประจำปีงบประมาณ ๒๕๖๗ - ๒๕๖๙ ฉบับปรับปรุง ครั้งที่ ๑ ประจำปีงบประมาณ พ.ศ. ๒๕๖๗ | ๔ |
| ๘. โครงสร้างกำหนดส่วนราชการ | |
| ๘.๑ การกำหนดโครงสร้างส่วนราชการ | |
| ๘.๒ การวิเคราะห์การกำหนดตำแหน่ง | |
| ๙. ภาระค่าใช้จ่ายเกี่ยวกับเงินเดือนและประโยชน์ตอบแทนอื่น | |
| ๑๐. แผนภูมิโครงสร้างการแบ่งส่วนราชการตามแผนอัตรากำลัง ๓ ปี | |
| ๑๑. บัญชีแสดงจัดคนลงสู่ตำแหน่งและการกำหนดเลขที่ตำแหน่งในส่วนราชการ | |

ภาคผนวก

- ก. เอกสารดำเนินการจัดทำแผนอัตรากำลัง ๓ ปี ๒๕๖๗ - ๒๕๖๙ ฉบับปรับปรุง ครั้งที่ ๑ ประจำปีงบประมาณ พ.ศ. ๒๕๖๗



ประกาศองค์การบริหารส่วนตำบลตูม
เรื่อง แผนอัตรากำลัง ๓ ปี ประจำปีงบประมาณ ๒๕๖๗ - ๒๕๖๙
ฉบับปรับปรุง ครั้งที่ ๑ ประจำปีงบประมาณ พ.ศ. ๒๕๖๗

ตามมติคณะกรรมการพนักงานส่วนตำบลจังหวัดนครราชสีมา ในการประชุมครั้งที่ ๑/๒๕๖๗ เมื่อวันที่ ๒๔ มกราคม ๒๕๖๗ เห็นชอบการปรับปรุงแผนอัตรากำลัง ๓ ปี (พ.ศ. ๒๕๖๗ - ๒๕๖๙) ประจำปีงบประมาณ พ.ศ. ๒๕๖๗ ขององค์การบริหารส่วนตำบลตูม อำเภอปักธงชัย จังหวัดนครราชสีมา รายละเอียดตามหนังสืออำเภอปักธงชัย ที่ นม ๐๐๒๓.๒๖/ว ๔๑๑ ลงวันที่ ๙ กุมภาพันธ์ ๒๕๖๗ ดังนี้

๑. กำหนดตำแหน่งพนักงานจ้าง

พนักงานจ้างตามภารกิจ

- | | |
|--|---------------|
| ๑) ตำแหน่งผู้ช่วยเจ้าพนักงานจัดเก็บรายได้
สังกัดกองคลัง | จำนวน ๑ อัตรา |
| ๒) ตำแหน่งผู้ช่วยเจ้าพนักงานธุรการ
สังกัดกองการศึกษาฯ และวัฒนธรรม | จำนวน ๑ อัตรา |

พนักงานจ้างทั่วไป

- | | |
|---|---------------|
| ๑) ตำแหน่งพนักงานขับรถยนต์
สังกัดกองคลัง | จำนวน ๑ อัตรา |
|---|---------------|

อาศัยอำนาจตามความในมาตรา ๑๕ และมาตรา ๒๖ วรรคเจ็ด แห่งพระราชบัญญัติระเบียบบริหารงานบุคคลส่วนท้องถิ่น ๒๕๔๒ และและมติคณะกรรมการพนักงานส่วนตำบลจังหวัดนครราชสีมา ในการประชุมครั้งที่ ๑/๒๕๖๗ เมื่อวันที่ ๒๔ มกราคม ๒๕๖๗ องค์การบริหารส่วนตำบลตูม จึงปรับปรุงแผนอัตรากำลัง ๓ ปี ประจำปีงบประมาณ ๒๕๖๗ - ๒๕๖๙ ดังนี้

- ประกาศฉบับนี้เรียกว่า ประกาศองค์การบริหารส่วนตำบลตูม เรื่อง แผนอัตรากำลัง ๓ ปี ประจำปีงบประมาณ ๒๕๖๗ - ๒๕๖๙ ฉบับปรับปรุง ครั้งที่ ๑ ปีงบประมาณ พ.ศ. ๒๕๖๗
- ประกาศฉบับนี้ มีผลใช้บังคับตั้งแต่วันที่ ๒๔ มกราคม พ.ศ. ๒๕๖๗
- ให้ยกเลิกประกาศองค์การบริหารส่วนตำบลตูม เรื่อง แผนอัตรากำลัง ๓ ปี ประจำปีงบประมาณ ๒๕๖๗ - ๒๕๖๙ ลงวันที่ ๒๘ กันยายน ๒๕๖๖ และให้ใช้ประกาศองค์การบริหารส่วนตำบลตูม ฉบับนี้แทน รายละเอียดปรากฏตามเอกสารแนบท้ายคำสั่งนี้

ประกาศ ณ วันที่ ๑๓ เดือน กุมภาพันธ์ พ.ศ. ๒๕๖๗

(นายเชาว์ ไม้สูงเนิน)

นายกองค์การบริหารส่วนตำบลตูม

เอกสารแนบท้ายประกาศองค์การบริหารส่วนตำบลตุม
เรื่อง แผนอัตรากำลัง ๓ ปี ประจำปีงบประมาณ ๒๕๖๗ - ๒๕๖๙
ฉบับปรับปรุง ครั้งที่ ๑ ประจำปีงบประมาณ พ.ศ. ๒๕๖๗
ลงวันที่ ๑๓ กุมภาพันธ์ ๒๕๖๗

ส่วนราชการ	กรอบ อัตรากำลัง เดิม	อัตรากำลังที่คาดว่าจะต้อง ใช้ในช่วง ระยะเวลา ๓ ปี			เพิ่ม/ลด			หมายเหตุ
		๒๕๖๗	๒๕๖๘	๒๕๖๙	๒๕๖๗	๒๕๖๘	๒๕๖๙	
นักบริหารงานท้องถิ่น ระดับกลาง (ปลัดองค์การบริหารส่วนตำบล)	๑	๑	๑	๑	-	-	-	
สำนักปลัดองค์การบริหารส่วนตำบล (๐๑)								
นักบริหารงานทั่วไป ระดับต้น (หัวหน้าสำนักปลัดองค์การบริหารส่วนตำบล)	๑	๑	๑	๑	-	-	-	
๑.งานบริหารงานทั่วไป								
นักจัดการงานทั่วไป (ปก./ชก.)	๑	๑	๑	๑	-	-	-	
นิติกร (ปก./ชก.)	๑	๑	๑	๑	-	-	-	ว่างเดิม
เจ้าพนักงานธุรการ (ปง./ชง.)	๑	๑	๑	๑	-	-	-	
พนักงานจ้างทั่วไป								
พนักงานขับรถยนต์	๑	๑	๑	๑	-	-	-	
คนงาน	๓	๓	๓	๓	-	-	-	
๒.งานยุทธศาสตร์และงบประมาณ								
นักวิเคราะห์นโยบายและแผน (ปก./ชก.)	๑	๑	๑	๑	-	-	-	
๓.งานสาธารณสุขและสิ่งแวดล้อม								
นักวิชาการสาธารณสุข (ปก./ชก.)	๑	๑	๑	๑	-	-	-	
พนักงานจ้างทั่วไป								
คนงาน	๑	๑	๑	๑	-	-	-	
๔.งานการเจ้าหน้าที่								
นักทรัพยากรบุคคล (ปก./ชก.)	๑	๑	๑	๑	-	-	-	
๕.งานป้องกันและบรรเทาสาธารณภัย								
เจ้าพนักงานป้องกันและบรรเทาสาธารณภัย (ปง./ชง.)	๑	๑	๑	๑	-	-	-	
พนักงานจ้างทั่วไป								
พนักงานขับรถยนต์	๒	๒	๒	๒	-	-	-	
๖.งานส่งเสริมการเกษตร								
นักวิชาการเกษตร (ปก./ชก.)	๑	๑	๑	๑	-	-	-	
๗.งานสวัสดิการสังคม								
นักพัฒนาชุมชน (ปก./ชก.)	๑	๑	๑	๑	-	-	-	
รวมสำนักปลัดองค์การบริหารส่วนตำบล	๑๗	๑๗	๑๗	๑๗	-	-	-	

AC

/ส่วนราชการ ...

ส่วนราชการ	กรอบ อัตรา กำลัง เดิม	อัตรากำลังที่คาดว่าจะ ต้องใช้ในช่วง ระยะเวลา ๓ ปี ข้างหน้า			เพิ่ม/ลด			หมายเหตุ
		๒๕๖๗	๒๕๖๘	๒๕๖๙	๒๕๖๗	๒๕๖๘	๒๕๖๙	
กองคลัง (๑๔)								
นักบริหารงานการคลัง ระดับต้น (ผู้อำนวยการกองคลัง)	๑	๑	๑	๑	-	-	-	
๑.งานบริหารงานคลัง								
พนักงานจ้างทั่วไป								
พนักงานขับรถยนต์	-	๑	๑	๑	+๑	-	-	กำหนดเพิ่ม
๒.งานการเงินและบัญชี								
นักวิชาการเงินและบัญชี (ปก./ชก.)	๑	๑	๑	๑	-	-	-	
๓.งานพัฒนารายได้								
นักวิชาการคลัง (ปก./ชก.)	๑	๑	๑	๑	-	-	-	
พนักงานจ้างตามภารกิจ								
ผู้ช่วยเจ้าพนักงานจัดเก็บรายได้	-	๑	๑	๑	+๑	-	-	กำหนดเพิ่ม
๔.งานพัสดุและทรัพย์สิน								
นักวิชาการพัสดุ (ปก./ชก.)	๑	๑	๑	๑	-	-	-	
พนักงานจ้างตามภารกิจ								
ผู้ช่วยเจ้าพนักงานพัสดุ	๑	๑	๑	๑	-	-	-	
รวมกองคลัง	๕	๗	๗	๗	+๒	-	-	
กองช่าง (๑๕)								
นักบริหารงานช่าง ระดับต้น (ผู้อำนวยการกองช่าง)	๑	๑	๑	๑	-	-	-	
๑.งานก่อสร้างและซ่อมบำรุง								
นายช่างโยธา (อส.)	๑	๑	๑	๑	-	-	-	
๒.งานออกแบบและควบคุมอาคาร								
วิศวกรโยธา (ปก./ชก.)	๑	๑	๑	๑	(+๑)	-	-	ว่างเดิม
๓.งานสาธารณูปโภค								
คนงาน	๑	๑	๑	๑	-	-	-	
๔.งานผังเมือง								
นายช่างโยธา (อส.)	๑	๑	๑	๑	-	-	-	
รวมกองช่าง	๕	๕	๕	๕	-	-	-	

ส่วนราชการ	กรอบ อัตรา กำลัง เดิม	อัตรากำลังที่คาดว่าจะ ต้องใช้ในช่วง ระยะเวลา ๓ ปี ข้างหน้า			เพิ่ม/ลด			หมายเหตุ
		๒๕๖๗	๒๕๖๘	๒๕๖๙	๒๕๖๗	๒๕๖๘	๒๕๖๙	
กองการศึกษาศาสนาและวัฒนธรรม (๐๘)								
นักบริหารงานการศึกษา ระดับต้น (ผู้อำนวยการกองการศึกษาศาสนาและ วัฒนธรรม)	๑	๑	๑	๑	-	-	-	
๑.งานบริหารการศึกษา								
พนักงานจ้างตามภารกิจ								
ผู้ช่วยเจ้าพนักงานธุรการ	-	๑	๑	๑	+๑	-	-	กำหนดเพิ่ม
๒.งานส่งเสริมการศึกษาศาสนาและวัฒนธรรม								
นักวิชาการศึกษา (ปก./ชก.)	๑	๑	๑	๑	-	-	-	ว่างเดิม
ศูนย์พัฒนาเด็กเล็กวัดวังวาริวน								
ผู้อำนวยการศูนย์พัฒนาเด็กเล็ก	๑	๑	๑	๑	(+๑)	-	-	ว่างเดิม
ครู	๑	๑	๑	๑	-	-	-	
พนักงานจ้างตามภารกิจ								
ผู้ดูแลเด็ก (สำหรับผู้มีทักษะ)	๑	๑	๑	๑	-	-	-	
ศูนย์พัฒนาเด็กเล็กวัดพรมราช								
ผู้อำนวยการศูนย์พัฒนาเด็กเล็ก	๑	๑	๑	๑	(+๑)	-	-	ว่างเดิม
ครู	๑	๑	๑	๑	-	-	-	
ครู	๑	๑	๑	๑	-	-	-	ว่างเดิม
พนักงานจ้างตามภารกิจ								
ผู้ดูแลเด็ก (สำหรับผู้มีทักษะ)	๑	๑	๑	๑	-	-	-	
พนักงานจ้างทั่วไป								
ผู้ดูแลเด็ก	๑	๑	๑	๑	-	-	-	
รวมกองการศึกษาศาสนาและวัฒนธรรม	๑๐	๑๑	๑๑	๑๑	+๑	-	-	
หน่วยตรวจสอบภายใน								
นักวิชาการตรวจสอบภายใน (ปก./ชก.)	๑	๑	๑	๑	-	-	-	
รวมหน่วยตรวจสอบภายใน	๑	๑	๑	๑	-	-	-	
รวมทุกส่วนราชการ	๓๙	๔๒	๔๒	๔๒	+๓	-	-	



ประกาศองค์การบริหารส่วนตำบลตูม
เรื่อง การกำหนดตำแหน่งพนักงานส่วนตำบลและพนักงานจ้าง

ตามที่ องค์การบริหารส่วนตำบลตูม ได้รายงานขอความเห็นชอบปรับปรุงแผนอัตรากำลัง ๓ ปี ประจำปีงบประมาณ พ.ศ. ๒๕๖๗ - ๒๕๖๙ และในการประชุมคณะกรรมการพนักงานส่วนตำบลจังหวัด นครราชสีมา ครั้งที่ ๑/๒๕๖๗ เมื่อวันที่ ๒๔ มกราคม ๒๕๖๗ มีมติเห็นชอบให้องค์การบริหารส่วนตำบลตูม ปรับปรุงกำหนดตำแหน่งดังกล่าวแล้ว รายละเอียดตามหนังสืออำเภอปักธงชัย ที่ นม ๐๐๒๓.๒๖/ว ๔๑๑ ลงวันที่ ๙ กุมภาพันธ์ ๒๕๖๗

อาศัยอำนาจตามความในมาตรา ๑๕ และมาตรา ๒๕ วรรคท้าย แห่งพระราชบัญญัติระเบียบบริหารงานบุคคลส่วนท้องถิ่น พ.ศ. ๒๕๔๒ ประกอบกับประกาศคณะกรรมการพนักงานส่วนตำบลจังหวัด นครราชสีมา เรื่องหลักเกณฑ์และเงื่อนไขเกี่ยวกับการบริหารงานบุคคลขององค์การบริหารส่วนตำบล ลงวันที่ ๒๔ ตุลาคม พ.ศ. ๒๕๔๕ ข้อ ๑๓ ประกาศคณะกรรมการพนักงานส่วนตำบลจังหวัดนครราชสีมา เรื่องหลักเกณฑ์และเงื่อนไขเกี่ยวกับการบริหารงานบุคคลขององค์การบริหารส่วนตำบล (แก้ไขเพิ่มเติม) พ.ศ. ๒๕๕๘ ลงวันที่ ๓๐ ธันวาคม ๒๕๕๘ และมติคณะกรรมการพนักงานส่วนตำบลจังหวัดนครราชสีมา ครั้งที่ ๑/๒๕๖๗ เมื่อวันที่ ๒๔ มกราคม ๒๕๖๗ องค์การบริหารส่วนตำบลตูม จึงประกาศกำหนดตำแหน่งพนักงานส่วนตำบลและพนักงานจ้าง ดังต่อไปนี้

ส่วนราชการ	กรอบ อัตรากำลัง เดิม	อัตรากำลังที่คาดว่าจะต้อง ใช้ใน ช่วง ระยะเวลา ๓ ปี			หมายเหตุ
		๒๕๖๗	๒๕๖๘	๒๕๖๙	
นักบริหารงานท้องถิ่น ระดับกลาง (ปลัดองค์การบริหารส่วนตำบล)	๑	๑	๑	๑	
สำนักปลัดองค์การบริหารส่วนตำบล (๐๑)					
นักบริหารงานทั่วไป ระดับต้น (หัวหน้าสำนักปลัดองค์การบริหารส่วนตำบล)	๑	๑	๑	๑	
๑.งานบริหารงานทั่วไป					
นักจัดการงานทั่วไป (ปก./ชก.)	๑	๑	๑	๑	
นิติกร (ปก./ชก.)	๑	๑	๑	๑	ว่างเดิม
เจ้าพนักงานธุรการ (ปง./ชง.)	๑	๑	๑	๑	
พนักงานจ้างทั่วไป					
พนักงานขับรถยนต์	๑	๑	๑	๑	
คนงาน	๓	๓	๓	๓	
๒.งานยุทธศาสตร์และงบประมาณ					
นักวิเคราะห์นโยบายและแผน (ปก./ชก.)	๑	๑	๑	๑	

ส่วนราชการ	กรอบ อัตรา กำลัง เดิม	อัตรากำลังที่คาดว่าจะต้อง ใช้ใน ช่วง ระยะเวลา ๓ ปี			หมายเหตุ
		๒๕๖๗	๒๕๖๘	๒๕๖๙	
๓.งานสาธารณสุขและสิ่งแวดล้อม					
นักวิชาการสาธารณสุข (ปก./ชก.)	๑	๑	๑	๑	
พนักงานจ้างทั่วไป					
คนงาน	๑	๑	๑	๑	
๔.งานการเจ้าหน้าที่					
นักทรัพยากรบุคคล (ปก./ชก.)	๑	๑	๑	๑	
๕.งานป้องกันและบรรเทาสาธารณภัย					
เจ้าพนักงานป้องกันและบรรเทาสาธารณภัย (ปง./ชง.)	๑	๑	๑	๑	
พนักงานจ้างทั่วไป					
พนักงานขับรถยนต์	๒	๒	๒	๒	
๖.งานส่งเสริมการเกษตร					
นักวิชาการเกษตร (ปก./ชก.)	๑	๑	๑	๑	
๗.งานสวัสดิการสังคม					
นักพัฒนาชุมชน (ปก./ชก.)	๑	๑	๑	๑	
รวมสำนักปลัดองค์การบริหารส่วนตำบล	๑๗	๑๗	๑๗	๑๗	
กองคลัง (๐๔)					
นักบริหารงานการคลัง ระดับต้น (ผู้อำนวยการกองคลัง)	๑	๑	๑	๑	
๑.งานบริหารงานคลัง					
พนักงานจ้างทั่วไป					
พนักงานขับรถยนต์	-	๑	๑	๑	กำหนดเพิ่ม
๒.งานการเงินและบัญชี					
นักวิชาการเงินและบัญชี (ปก./ชก.)	๑	๑	๑	๑	
๓.งานพัฒนารายได้					
นักวิชาการคลัง (ปก./ชก.)	๑	๑	๑	๑	
พนักงานจ้างตามภารกิจ					
ผู้ช่วยเจ้าพนักงานพัสดุ	-	๑	๑	๑	กำหนดเพิ่ม
๔.งานพัสดุและทรัพย์สิน					
นักวิชาการพัสดุ (ปก./ชก.)	๑	๑	๑	๑	
พนักงานจ้างตามภารกิจ					
ผู้ช่วยเจ้าพนักงานพัสดุ	๑	๑	๑	๑	
รวมกองคลัง	๕	๗	๗	๗	

ส่วนราชการ	กรอบ อัตรา กำลัง เต็ม	อัตรากำลังที่คาดว่าจะ จะต้องใช้ในช่วง ระยะเวลา ๓ ปี ข้างหน้า			หมายเหตุ
		๒๕๖๗	๒๕๖๘	๒๕๖๙	
กองช่าง (๐๕)					
นักบริหารงานช่าง ระดับต้น (ผู้อำนวยการกองช่าง)	๑	๑	๑	๑	
๑.งานก่อสร้างและซ่อมบำรุง					
นายช่างโยธา (อส.)	๑	๑	๑	๑	
๒.งานออกแบบและควบคุมอาคาร					
วิศวกรโยธา (ปก./ชก.)	๑	๑	๑	๑	ว่างเต็ม
๓.งานสาธารณูปโภค					
คนงาน	๑	๑	๑	๑	
๔.งานผังเมือง					
นายช่างโยธา (อส.)	๑	๑	๑	๑	
รวมกองช่าง					
กองการศึกษา ศาสนา และวัฒนธรรม (๐๘)					
นักบริหารงานการศึกษา ระดับต้น (ผู้อำนวยการกองการศึกษา ศาสนา และวัฒนธรรม)	๑	๑	๑	๑	
๑.งานบริหารการศึกษา					
พนักงานจ้างตามภารกิจ					
ผู้ช่วยเจ้าพนักงานธุรการ	-	๑	๑	๑	กำหนดเพิ่ม
๒.งานส่งเสริมการศึกษา ศาสนา และวัฒนธรรม					
นักวิชาการศึกษา (ปก./ชก.)	๑	๑	๑	๑	ว่างเต็ม
ศูนย์พัฒนาเด็กเล็กวัดวังวารีน					
ผู้อำนวยการศูนย์พัฒนาเด็กเล็ก	๑	๑	๑	๑	ว่างเต็ม
ครู	๑	๑	๑	๑	
พนักงานจ้างตามภารกิจ					
ผู้ดูแลเด็ก (สำหรับผู้มีทักษะ)	๑	๑	๑	๑	
ศูนย์พัฒนาเด็กเล็กวัดพรมราช					
ผู้อำนวยการศูนย์พัฒนาเด็กเล็ก	๑	๑	๑	๑	ว่างเต็ม
ครู	๑	๑	๑	๑	
ครู	๑	๑	๑	๑	ว่างเต็ม
พนักงานจ้างตามภารกิจ					
ผู้ดูแลเด็ก (สำหรับผู้มีทักษะ)	๑	๑	๑	๑	
พนักงานจ้างทั่วไป					
ผู้ดูแลเด็ก	๑	๑	๑	๑	
รวมกองการศึกษา ศาสนา และวัฒนธรรม					
	๑๐	๑๑	๑๑	๑๑	

ส่วนราชการ	กรอบ อัตรา กำลัง เต็ม	อัตรากำลังที่คาดว่าจะต้องใช้ในช่วง ระยะเวลา ๓ ปี ข้างหน้า			หมายเหตุ
		๒๕๖๗	๒๕๖๘	๒๕๖๙	
หน่วยตรวจสอบภายใน					
นักวิชาการตรวจสอบภายใน (ปก./ชก.)	๑	๑	๑	๑	
รวมหน่วยตรวจสอบภายใน	๑	๑	๑	๑	
รวมทุกส่วนราชการ	๓๙	๔๒	๔๒	๔๒	

ประกาศฉบับนี้ มีผลใช้บังคับตั้งแต่วันที่ ๒๔ มกราคม พ.ศ. ๒๕๖๗

ประกาศ ณ วันที่ ๑๓ กุมภาพันธ์ พ.ศ. ๒๕๖๗

(นายเชาว์ ไม้สูงเนิน)

นายกองค์การบริหารส่วนตำบลตูม

๘. โครงสร้างการกำหนดส่วนราชการ

๘.๑ การกำหนดโครงสร้างส่วนราชการ

องค์การบริหารส่วนตำบลตูม ได้กำหนดภารกิจหลักและภารกิจรองที่จะดำเนินการดังกล่าว โดยกำหนดตำแหน่งของพนักงานส่วนตำบล และในระยะแรกการกำหนดโครงสร้างส่วนราชการที่จะรับรองการดำเนินการตามภารกิจนั้น อาจกำหนดเป็นภารกิจอยู่ในรูปของงาน และในระยะต่อไป เมื่อมีการดำเนินการตามภารกิจนั้น และองค์การบริหารส่วนตำบลตูมพิจารณาเห็นว่า ภารกิจนั้นมีปริมาณมากพอที่จะพิจารณาตั้งเป็น ส่วนราชการต่อไป โดยแรกกำหนดโครงสร้างไว้ ดังนี้

แบ่งส่วนราชการออกเป็น ๔ ส่วน และ ๑ หน่วยงาน คือ สำนักปลัดองค์การบริหารส่วนตำบล กองคลัง กองช่าง กองการศึกษา ศาสนา และวัฒนธรรม และหน่วยตรวจสอบภายใน

โครงสร้างตามแผนอัตรากำลังปัจจุบัน	โครงสร้างตามแผนอัตรากำลังใหม่	หมายเหตุ
๑. สำนักปลัดองค์การบริหารส่วนตำบล	๑. สำนักปลัดองค์การบริหารส่วนตำบล	
๑.๑ งานบริหารงานทั่วไป	๑.๑ งานบริหารงานทั่วไป	
- งานอำนวยการและข้อมูลข่าวสาร	- งานอำนวยการและข้อมูลข่าวสาร	
- งานธุรการและงานสารบรรณ	- งานธุรการและงานสารบรรณ	
- งานการเลือกตั้ง	- งานการเลือกตั้ง	
- งานกิจการสภาองค์การบริหารส่วนตำบล	- งานกิจการสภาองค์การบริหารส่วนตำบล	
- งานรัฐพิธี	- งานรัฐพิธี	
- งานส่งเสริมการท่องเที่ยว	- งานส่งเสริมการท่องเที่ยว	
- งานนิติการ	- งานนิติการ	
- งานอื่นที่ไม่อยู่ในความรับผิดชอบของส่วนใด	- งานอื่นที่ไม่อยู่ในความรับผิดชอบของส่วนใด	
๑.๒ งานยุทธศาสตร์และงบประมาณ	๑.๒ งานยุทธศาสตร์และงบประมาณ	
- งานวิเคราะห์นโยบายและแผน	- งานวิเคราะห์นโยบายและแผน	
- งานยุทธศาสตร์ขององค์การบริหารส่วนตำบล	- งานยุทธศาสตร์ขององค์การบริหารส่วนตำบล	
- งานจัดทำแผนพัฒนาองค์การบริหารส่วนตำบล	- งานจัดทำแผนพัฒนาองค์การบริหารส่วนตำบล	
- งานตรวจติดตามและประเมินผล	- งานตรวจติดตามและประเมินผล	
- งานส่งเสริมการมีส่วนร่วมของประชาชนในการพัฒนาท้องถิ่น	- งานส่งเสริมการมีส่วนร่วมของประชาชนในการพัฒนาท้องถิ่น	
- งานงบประมาณ	- งานงบประมาณ	
- งานประชาสัมพันธ์	- งานประชาสัมพันธ์	
- งานบริการและเผยแพร่วิชาการ	- งานบริการและเผยแพร่วิชาการ	
- งานสถิติข้อมูลและสารสนเทศ	- งานสถิติข้อมูลและสารสนเทศ	
๑.๓ งานสาธารณสุขและสิ่งแวดล้อม	๑.๓ งานสาธารณสุขและสิ่งแวดล้อม	
- งานส่งเสริมสุขภาพ	- งานส่งเสริมสุขภาพ	
- งานรักษาความสะอาด	- งานรักษาความสะอาด	
- งานป้องกันและควบคุมโรค	- งานป้องกันและควบคุมโรค	
- งานสุขาภิบาลในสถานประกอบการ	- งานสุขาภิบาลในสถานประกอบการ	
- งานบริการทางการแพทย์ฉุกเฉิน	- งานบริการทางการแพทย์ฉุกเฉิน	
- งานอนามัย สิ่งแวดล้อม	- งานอนามัย สิ่งแวดล้อม	
- งานคุ้มครอง ดูแลและบำรุงรักษาทรัพยากรธรรมชาติ	- งานคุ้มครอง ดูแลและบำรุงรักษาทรัพยากรธรรมชาติ	
๑.๔ งานการเจ้าหน้าที่	๑.๔ งานการเจ้าหน้าที่	
- งานสรรหา เลือกสรร และบรรจุแต่งตั้ง	- งานสรรหา เลือกสรร และบรรจุแต่งตั้ง	
- งานส่งเสริมและพัฒนาบุคลากร	- งานส่งเสริมและพัฒนาบุคลากร	
- งานระบบสารสนเทศข้อมูลบุคลากรท้องถิ่นแห่งชาติ	- งานระบบสารสนเทศข้อมูลบุคลากรท้องถิ่นแห่งชาติ	
- งานวินัยและส่งเสริมคุณธรรม	- งานวินัยและส่งเสริมคุณธรรม	
- งานสิทธิและสวัสดิการ	- งานสิทธิและสวัสดิการ	
- งานแผนอัตรากำลัง	- งานแผนอัตรากำลัง	
- งานระบบสารสนเทศ	- งานระบบสารสนเทศ	

โครงสร้างตามแผนอัตรากำลังใหม่	โครงสร้างตามแผนอัตรากำลังใหม่	หมายเหตุ
<p>๑.๔ งานป้องกันและบรรเทาสาธารณภัย</p> <ul style="list-style-type: none"> - งานแผนป้องกันและบรรเทาสาธารณภัย เฝ้าระวังและแจ้งเตือน - งานสงเคราะห์และฟื้นฟูผู้ประสบภัย - งานอำนวยความสะดวกและบริการ - งานป้องกันยาเสพติด - งานรักษาความสงบเรียบร้อย - งานอาสาสมัครป้องกันภัยและพลเรือน <p>๑.๕ งานส่งเสริมการเกษตร</p> <ul style="list-style-type: none"> - งานส่งเสริมการเกษตร - งานส่งเสริมปศุสัตว์ - งานป้องกันโรคพืชและสัตว์ - งานส่งเสริมการแปรรูปผลิตภัณฑ์ทางการเกษตร <p>๑.๖ งานสวัสดิการสังคม</p> <ul style="list-style-type: none"> - งานสวัสดิการและสังคม - งานสังคมสงเคราะห์ - งานพัฒนาคุณภาพชีวิตเด็ก สตรี ผู้สูงอายุ และผู้ด้อยโอกาส - งานพัฒนาชุมชน - งานกิจการสตรีและคนชรา - งานส่งเสริมและพัฒนาอาชีพ 	<p>๑.๔ งานป้องกันและบรรเทาสาธารณภัย</p> <ul style="list-style-type: none"> - งานแผนป้องกันและบรรเทาสาธารณภัย เฝ้าระวังและแจ้งเตือน - งานสงเคราะห์และฟื้นฟูผู้ประสบภัย - งานอำนวยความสะดวกและบริการ - งานป้องกันยาเสพติด - งานรักษาความสงบเรียบร้อย - งานอาสาสมัครป้องกันภัยและพลเรือน <p>๑.๕ งานส่งเสริมการเกษตร</p> <ul style="list-style-type: none"> - งานส่งเสริมการเกษตร - งานส่งเสริมปศุสัตว์ - งานป้องกันโรคพืชและสัตว์ - งานส่งเสริมการแปรรูปผลิตภัณฑ์ทางการเกษตร <p>๑.๖ งานสวัสดิการสังคม</p> <ul style="list-style-type: none"> - งานสวัสดิการและสังคม - งานสังคมสงเคราะห์ - งานพัฒนาคุณภาพชีวิตเด็ก สตรี ผู้สูงอายุ และผู้ด้อยโอกาส - งานพัฒนาชุมชน - งานกิจการสตรีและคนชรา - งานส่งเสริมและพัฒนาอาชีพ 	
๒. กองคลัง	๒. กองคลัง	
<p>๒.๑ งานบริหารงานคลัง</p> <ul style="list-style-type: none"> - งานกำกับดูแล ตรวจสอบ การเงินและบัญชี - งานกำกับดูแล ตรวจสอบ งานพัฒนารายได้ - งานกำกับดูแล ตรวจสอบ พัสดุและทรัพย์สิน - งานควบคุมการเบิกจ่าย - งานแนะนำทางวิชาการด้านการเงิน การคลัง การบัญชี การพัสดุ และทรัพย์สิน - งานบริการข้อมูล สถิติ <p>๒.๒ งานการเงินและบัญชี</p> <ul style="list-style-type: none"> - งานทะเบียน รับ-จ่ายเงิน - งานเบิกจ่ายเงิน - งานเก็บรักษาเงิน - งานจัดทำฎีกาทุกประเภท - งานการบัญชี - งานทะเบียนควบคุมการรับ-จ่ายเงิน - งานงบการเงินและงบทดลอง - งานงบแสดงฐานะทางการเงิน <p>๒.๓ งานพัฒนารายได้</p> <ul style="list-style-type: none"> - งานภาษีอากร ค่าธรรมเนียมและค่าเช่า - งานพัฒนารายได้ - งานจัดเก็บภาษี - งานทะเบียนควบคุมและเร่งรัดรายได้ - งานแผนที่ภาษี 	<p>๒.๑ งานบริหารงานคลัง</p> <ul style="list-style-type: none"> - งานกำกับดูแล ตรวจสอบ การเงินและบัญชี - งานกำกับดูแล ตรวจสอบ งานพัฒนารายได้ - งานกำกับดูแล ตรวจสอบ พัสดุและทรัพย์สิน - งานควบคุมการเบิกจ่าย - งานแนะนำทางวิชาการด้านการเงิน การคลัง การบัญชี การพัสดุ และทรัพย์สิน - งานบริการข้อมูล สถิติ <p>๒.๒ งานการเงินและบัญชี</p> <ul style="list-style-type: none"> - งานทะเบียน รับ-จ่ายเงิน - งานเบิกจ่ายเงิน - งานเก็บรักษาเงิน - งานจัดทำฎีกาทุกประเภท - งานการบัญชี - งานทะเบียนควบคุมการรับ-จ่ายเงิน - งานงบการเงินและงบทดลอง - งานงบแสดงฐานะทางการเงิน <p>๒.๓ งานพัฒนารายได้</p> <ul style="list-style-type: none"> - งานภาษีอากร ค่าธรรมเนียมและค่าเช่า - งานพัฒนารายได้ - งานจัดเก็บภาษี - งานทะเบียนควบคุมและเร่งรัดรายได้ - งานแผนที่ภาษี 	

โครงสร้างตามแผนอัตรากำลังใหม่	โครงสร้างตามแผนอัตรากำลังใหม่	หมายเหตุ
<p>๒.๔ งานพัสดุและทรัพย์สิน</p> <ul style="list-style-type: none"> - งานจัดซื้อ จัดจ้าง จัดหา - งานทะเบียนพัสดุและทรัพย์สิน - งานทะเบียนเบิกจ่ายวัสดุครุภัณฑ์และยานพาหนะ - งานจำหน่าย พัสดุ ครุภัณฑ์ และทรัพย์สินต่าง ๆ - งานเกี่ยวกับเงินประกันสัญญาทุกประเภท 	<p>๒.๔ งานพัสดุและทรัพย์สิน</p> <ul style="list-style-type: none"> - งานจัดซื้อ จัดจ้าง จัดหา - งานทะเบียนพัสดุและทรัพย์สิน - งานทะเบียนเบิกจ่ายวัสดุครุภัณฑ์และยานพาหนะ - งานจำหน่าย พัสดุ ครุภัณฑ์ และทรัพย์สินต่าง ๆ - งานเกี่ยวกับเงินประกันสัญญาทุกประเภท 	
๓. กองช่าง	๓. กองช่าง	
<p>๓.๑ งานก่อสร้างและซ่อมบำรุง</p> <ul style="list-style-type: none"> - งานควบคุมการก่อสร้างและซ่อมบำรุง - งานระบบข้อมูลและแผนที่ - งานบำรุงรักษาเครื่องมือ - งานจัดเก็บและทดสอบคุณภาพวัสดุ - งานจัดทำทะเบียนประวัติโครงสร้างพื้นฐาน อาคาร สะพาน 	<p>๓.๑ งานก่อสร้างและซ่อมบำรุง</p> <ul style="list-style-type: none"> - งานควบคุมการก่อสร้างและซ่อมบำรุง - งานระบบข้อมูลและแผนที่ - งานบำรุงรักษาเครื่องมือ - งานจัดเก็บและทดสอบคุณภาพวัสดุ - งานจัดทำทะเบียนประวัติโครงสร้างพื้นฐาน อาคาร สะพาน 	
<p>๓.๒ งานออกแบบและควบคุมอาคาร</p> <ul style="list-style-type: none"> - งานออกแบบและเขียนแบบ - งานประมาณราคา - งานควบคุมการก่อสร้างอาคาร - งานสถาปัตยกรรม/มณฑลศิลป์ - งานจัดทำราคากลาง - งานจัดทำข้อมูลทางด้านวิศวกรรมต่างๆ 	<p>๓.๒ งานออกแบบและควบคุมอาคาร</p> <ul style="list-style-type: none"> - งานออกแบบและเขียนแบบ - งานประมาณราคา - งานควบคุมการก่อสร้างอาคาร - งานสถาปัตยกรรม/มณฑลศิลป์ - งานจัดทำราคากลาง - งานจัดทำข้อมูลทางด้านวิศวกรรมต่างๆ 	
<p>๓.๓ งานสาธารณูปโภค</p> <ul style="list-style-type: none"> - งานประสานสาธารณูปโภค - งานขนส่งและจราจร - งานระบายน้ำ - งานปรับปรุงภูมิทัศน์และจัดตกแต่งสถานที่ - งานติดตั้งซ่อมบำรุงระบบไฟส่องสว่างและไฟสัญญาณจราจร 	<p>๓.๓ งานสาธารณูปโภค</p> <ul style="list-style-type: none"> - งานประสานสาธารณูปโภค - งานขนส่งและจราจร - งานระบายน้ำ - งานปรับปรุงภูมิทัศน์และจัดตกแต่งสถานที่ - งานติดตั้งซ่อมบำรุงระบบไฟส่องสว่างและไฟสัญญาณจราจร 	
<p>๓.๔ งานผังเมือง</p> <ul style="list-style-type: none"> - งานสำรวจและแผนที่ - งานวางผังพัฒนาเมือง - งานควบคุมทางผังเมือง - งานควบคุมดูแลและฟื้นฟู - งานควบคุมการขุดดินและถมดิน 	<p>๓.๔ งานผังเมือง</p> <ul style="list-style-type: none"> - งานสำรวจและแผนที่ - งานวางผังพัฒนาเมือง - งานควบคุมทางผังเมือง - งานควบคุมดูแลและฟื้นฟู - งานควบคุมการขุดดินและถมดิน 	
๔. กองการศึกษา ศาสนา และวัฒนธรรม	๔. กองการศึกษา ศาสนา และวัฒนธรรม	
<p>๔.๑ งานบริหารการศึกษา</p> <ul style="list-style-type: none"> - งานบริหารวิชาการด้านการศึกษา - งานส่งเสริมคุณภาพและมาตรฐานหลักสูตร - งานนิเทศการศึกษา - งานบริหารงานบุคคลของพนักงานครู ลูกจ้าง และพนักงานจ้าง - สังกัดสถานศึกษาและศูนย์พัฒนาเด็กเล็ก - งานบริการข้อมูลและสารสนเทศ 	<p>๔.๑ งานบริหารการศึกษา</p> <ul style="list-style-type: none"> - งานบริหารวิชาการด้านการศึกษา - งานส่งเสริมคุณภาพและมาตรฐานหลักสูตร - งานนิเทศการศึกษา - งานบริหารงานบุคคลของพนักงานครู ลูกจ้าง และพนักงานจ้าง - สังกัดสถานศึกษาและศูนย์พัฒนาเด็กเล็ก - งานบริการข้อมูลและสารสนเทศ 	

โครงสร้างตามแผนอัตรากำลังใหม่	โครงสร้างตามแผนอัตรากำลังใหม่	หมายเหตุ
<p><u>๔.๒ งานส่งเสริมการศึกษา ศาสนาและวัฒนธรรม</u></p> <ul style="list-style-type: none"> - งานห้องสมุด พิพิธภัณฑ์ และเครือข่ายทางการศึกษา - งานส่งเสริมศาสนาและวัฒนธรรม - งานกิจกรรมเด็กและเยาวชน - งานส่งเสริมกีฬาและนันทนาการ - งานศูนย์พัฒนาเด็กเล็ก - งานแผนงานและโครงการ 	<p><u>๔.๒ งานส่งเสริมการศึกษา ศาสนาและวัฒนธรรม</u></p> <ul style="list-style-type: none"> - งานห้องสมุด พิพิธภัณฑ์ และเครือข่ายทางการศึกษา - งานส่งเสริมศาสนาและวัฒนธรรม - งานกิจกรรมเด็กและเยาวชน - งานส่งเสริมกีฬาและนันทนาการ - งานศูนย์พัฒนาเด็กเล็ก - งานแผนงานและโครงการ 	
<p>๕. หน่วยตรวจสอบภายใน</p> <p><u>๕.๑ งานตรวจสอบภายใน</u></p> <ul style="list-style-type: none"> - งานจัดทำแผนตรวจสอบภายในประจำปี - งานตรวจสอบความถูกต้องและเชื่อถือได้ของเอกสารการเงิน การบัญชี เอกสารการรับการจ่ายเงินทุกประเภท - งานตรวจสอบการเก็บรักษาเงินหลักฐานการเงิน การบัญชี - งานตรวจสอบการสรรหาพัสดุและทรัพย์สิน การเก็บรักษาพัสดุและทรัพย์สิน - งานตรวจสอบการทำประโยชน์จากทรัพย์สินขององค์การบริหารส่วนตำบล - งานตรวจสอบติดตามและการประเมินผลการดำเนินงานตามแผนงาน/โครงการ <p>ทรัพยากร</p> <ul style="list-style-type: none"> - งานประเมินควบคุมภายใน 	<p>๕. หน่วยตรวจสอบภายใน</p> <p><u>๕.๑ งานตรวจสอบภายใน</u></p> <ul style="list-style-type: none"> - งานจัดทำแผนตรวจสอบภายในประจำปี - งานตรวจสอบความถูกต้องและเชื่อถือได้ของเอกสารการเงิน การบัญชี เอกสารการรับการจ่ายเงินทุกประเภท - งานตรวจสอบการเก็บรักษาเงินหลักฐานการเงิน การบัญชี - งานตรวจสอบการสรรหาพัสดุและทรัพย์สิน การเก็บรักษาพัสดุและทรัพย์สิน - งานตรวจสอบการทำประโยชน์จากทรัพย์สินขององค์การบริหารส่วนตำบล - งานตรวจสอบติดตามและการประเมินผลการดำเนินงานตามแผนงาน/โครงการ <p>ทรัพยากร</p> <ul style="list-style-type: none"> - งานประเมินควบคุมภายใน 	

๘.๒ การวิเคราะห์การกำหนดตำแหน่ง

จากข้อ ๘.๑ โครงสร้างส่วนราชการ องค์การบริหารส่วนตำบลตุม จึงได้นำข้อมูลมาประกอบการวิเคราะห์เพื่อกำหนดตำแหน่งจากภารกิจที่จะดำเนินการในแต่ละส่วนราชการในอนาคต ๓ ปี ซึ่งเป็นตัวสะท้อนให้เห็นว่าปริมาณงานในแต่ละส่วนราชการมีเท่าใด จะกำหนดตำแหน่งใด จำนวนเท่าใด ในส่วนราชการใด จึงจะเหมาะสมกับภารกิจ ปริมาณงาน เพื่อให้เกิดความคุ้มค่าต่อการใช้จ่ายงบประมาณขององค์การบริหารส่วนตำบลตุม และเพื่อให้การบริหารงานขององค์การบริหารส่วนตำบลตุมเป็นไปอย่างมีประสิทธิภาพเกิดประสิทธิผล โดยจะได้นำผลการวิเคราะห์ตำแหน่งมากรอกข้อมูลลงในกรอบอัตรากำลัง ๓ ปี

ซึ่งตามมติคณะกรรมการพนักงานส่วนตำบลจังหวัดนครราชสีมา ในการประชุมครั้งที่ ๕/๒๕๖๔ เมื่อวันที่ ๒๕ พฤษภาคม ๒๕๖๔ กำหนดให้องค์การบริหารส่วนตำบลตุม เป็นองค์การบริหารส่วนตำบลประเภทสามัญ และได้จัดทำโครงสร้างส่วนราชการและระดับตำแหน่งพนักงานส่วนตำบลในแผนอัตรากำลัง ๓ ปี ให้เป็นไปตามเงื่อนไขของประเภทองค์การบริหารส่วนตำบลประเภทสามัญ

ปัจจุบันองค์การบริหารส่วนตำบลตุม มีปลัดองค์การบริหารส่วนตำบล (นักบริหารงานท้องถิ่น ระดับกลาง) เป็นผู้บังคับบัญชา ฝ่ายข้าราชการประจำ โดยกำหนดโครงสร้างการแบ่งส่วนราชการออกเป็น ๔ ส่วนราชการ ๑ หน่วยงาน มีกรอบอัตรากำลังในแต่ละส่วนราชการประกอบด้วย

๑. สำนักปลัดองค์การบริหารส่วนตำบล
 - ๑.๑ พนักงานส่วนตำบล ๑๑ อัตรา
 - ๑.๒ พนักงานจ้าง ๗ อัตรา
๒. กองคลัง
 - ๒.๑ พนักงานส่วนตำบล ๔ อัตรา
 - ๑.๒ พนักงานจ้าง ๑ อัตรา
๓. กองช่าง
 - ๓.๑ พนักงานส่วนตำบล ๔ อัตรา
 - ๓.๒ พนักงานจ้าง ๑ อัตรา
๔. กองการศึกษาฯและวัฒนธรรม
 - ๓.๑ พนักงานส่วนตำบล ๒ อัตรา
 - ๑.๒ พนักงานครู อบต. ๕ อัตรา
 - ๓.๒ พนักงานจ้าง ๔ อัตรา
๕. หน่วยตรวจสอบภายใน
 - ๓.๑ พนักงานส่วนตำบล ๑ อัตรา

และมีข้อมูลการกำหนดสายงานในองค์การบริหารส่วนตำบลตุม เพื่อประกอบพิจารณาปรับลดหรือเพิ่มอัตรากำลัง ในแผนอัตรากำลัง ๓ ปี ประจำปีงบประมาณ ๒๕๖๗ - ๒๕๖๙ กรอบอัตรากำลังขององค์การบริหารส่วนตำบลตุม ประกอบด้วย ปลัดองค์การบริหารส่วนตำบล (บริหารงานท้องถิ่น ระดับกลาง) จำนวน ๑ คน เป็นผู้ดูแลบังคับบัญชา และมีหัวหน้าส่วนราชการ (ผู้อำนวยการกอง / อำนวยการ ระดับต้น) ๔ คน ปกครองบังคับบัญชาผู้ใต้บังคับบัญชาในแต่ละส่วนราชการ ซึ่งแต่ละส่วนราชการมีสายงานในแต่ละส่วนราชการ จำนวนคนที่ประกอบด้วย พนักงานส่วนตำบลและพนักงาน เพื่อนำเอาจำนวนคนมาเปรียบเทียบสัดส่วนการคิดปริมาณงานในแต่ละสายงาน ใช้วิธีคิดจากข้อ ๓.๑.๓ เพื่อได้ค่าปริมาณงานในภาพรวม และเมื่อนำปริมาณของแต่ละสายงานในภาพรวมที่ได้มาเปรียบเทียบการกำหนดจำนวนอัตราคนในแต่ละสายงาน ดังตารางนี้

ส่วนราชการ	ฝ่าย/งาน	จำนวนพนักงาน(อัตราที่มี)			
		พนักงาน ส่วนตำบล	ลูกจ้าง ประจำ	พนักงานจ้าง ตามภารกิจ	พนักงานจ้าง ทั่วไป
ปลัดองค์การบริหารส่วนตำบล		๑	-	-	-
๑. สำนักปลัด องค์การบริหาร ส่วนตำบล	- งานบริหารงานทั่วไป	๔ (ว่าง ๑)	-	-	๔
	- งานยุทธศาสตร์และงบประมาณ	๑	-	-	-
	- งานสาธารณสุขและสิ่งแวดล้อม	๑	-	-	๑
	- งานการเจ้าหน้าที่	๑	-	-	-
	- งานป้องกันและบรรเทาสาธารณภัย	๑	-	-	๒
	- งานส่งเสริมการเกษตร	๑	-	-	-
	- งานสวัสดิการสังคม	๑	-	-	-
๒. กองคลัง	- งานบริหารงานคลัง	๑	-	-	-
	- งานการเงินและบัญชี	๑	-	-	-
	- งานพัฒนารายได้	๑	-	-	-
	- งานพัสดุและทรัพย์สิน	๑	-	๑	-
๓. กองช่าง	- งานก่อสร้างและซ่อมบำรุง	๒ (ว่าง๑)	-	-	-
	- งานงานออกแบบและควบคุมอาคาร	๑	-	-	-
	- งานสาธารณสุขโรค	-	-	-	๑
	- งานผังเมือง	๑	-	-	-
๔. การศึกษาฯ	- งานบริหารการศึกษา	๑	-	-	-
	- งานส่งเสริมการศึกษา ศาสนาและ วัฒนธรรม	๖ (ว่าง๔)	-	๒	๑
๕. หน่วย ตรวจสอบใน	- งานตรวจสอบภายใน	๑	-	-	-
รวม		๒๗ (ว่าง๖)	-	๓	๕

เมื่อได้จำนวนพนักงานส่วนตำบล ลูกจ้างประจำ และพนักงานจ้าง ในแต่ละส่วนราชการ แต่ละสายงาน ดังกล่าวข้างต้นแล้ว องค์การบริหารส่วนตำบลตูม ได้นำเอาจำนวนพนักงานแต่ละสายงานที่มีใน กรอบอัตรากำลัง มากำหนดตำแหน่งตามทักษะ ความรู้ความสามารถ เพื่อปฏิบัติงานตอบโจทย์ ยุทธศาสตร์การ พัฒนา ขององค์การบริหารส่วนตำบลตูม ใน ๖ ยุทธศาสตร์ ดังนี้

ยุทธศาสตร์ที่ ๑ ยุทธศาสตร์การพัฒนาด้านโครงสร้างพื้นฐาน

ยุทธศาสตร์ที่ ๒ ยุทธศาสตร์การพัฒนาด้านเศรษฐกิจ

ยุทธศาสตร์ที่ ๓ ยุทธศาสตร์การพัฒนาด้านสังคมและคุณภาพชีวิต

ยุทธศาสตร์ที่ ๔ ยุทธศาสตร์การพัฒนาด้านการศึกษา ศาสนา วัฒนธรรมประเพณี

ยุทธศาสตร์ที่ ๕ ยุทธศาสตร์การพัฒนาด้านทรัพยากรธรรมชาติและสิ่งแวดล้อม

ยุทธศาสตร์ที่ ๖ ยุทธศาสตร์การบริหารจัดการบ้านเมืองที่ดี

ประเด็นยุทธศาสตร์	เป้าประสงค์	ตำแหน่งพนักงานที่กำหนดรองรับ
<p>ยุทธศาสตร์ที่ ๑ ยุทธศาสตร์การพัฒนา ด้านโครงสร้างพื้นฐาน</p>	<p>- ดำเนินการก่อสร้างและซ่อมบำรุงโครงสร้างพื้นฐานในเขตองค์การบริหารส่วนตำบลให้มีความสะดวกและมาตรฐานเพื่อสนับสนุนยุทธศาสตร์ด้านอื่น ๆ ให้ประสบความสำเร็จ โดยเฉพาะอย่างยิ่ง ด้านคมนาคมขนส่ง ด้านความสงบเรียบร้อย และความสงบสุขของประชาชน เพื่อสนับสนุนแผนงานเศรษฐกิจและสังคมแห่งชาติ นโยบายแห่งรัฐ แผนยุทธศาสตร์การพัฒนากลุ่มจังหวัด แผนยุทธศาสตร์การพัฒนาจังหวัด แผนยุทธศาสตร์การพัฒนาอำเภอ และดำเนินการก่อสร้างพื้นฐานขององค์การบริหารส่วนตำบลเพื่อพัฒนาโครงสร้างพื้นฐานและอำนวยความสะดวกให้แก่ประชาชนให้เดินไปพร้อมกันในทุกด้าน</p>	<ul style="list-style-type: none"> - ปลัด อบต. - หน.สำนักปลัด อบต. - ผอ.กองช่าง - ผู้อำนวยการกองคลัง - นักวิเคราะห์ฯ - นิติกร - วิศวกรโยธา - นายช่างโยธา - เจ้าพนักงานธุรการ - คนงาน
<p>ยุทธศาสตร์ที่ ๒ ยุทธศาสตร์การพัฒนา ด้านการเศรษฐกิจ</p>	<p>- เพื่อสนับสนุนเสริมสร้างความเข้มแข็งของชุมชนทางเศรษฐกิจระดับบุคคล ครอบครัวและชุมชนท้องถิ่นโดยเฉพาะผลิตผลทางการเกษตรอินทรีย์และการแปรรูปสินค้าทางการเกษตรให้มีความสามารถและทักษะในการพัฒนาฝีมือในการผลิตเพิ่มมูลค่าของสินค้าและสามารถขยายการตลาดไปสู่ตลาดซึ่งเป็นไปตามยุทธศาสตร์การพัฒนาเกษตรอินทรีย์ และการแปรรูปสินค้าเกษตรและยุทธศาสตร์สร้างความสามารถในการแข่งขันทางเศรษฐกิจสนับสนุนแผนงานเศรษฐกิจและสังคมแห่งชาติ นโยบายแห่งรัฐ แผนยุทธศาสตร์การพัฒนากลุ่มจังหวัดแผนยุทธศาสตร์การพัฒนาจังหวัด แผนยุทธศาสตร์การพัฒนาอำเภอ และสร้างพื้นฐานทางด้านเศรษฐกิจขององค์การบริหารส่วนตำบลในมั่งคั่ง และเดินไปพร้อมกันในทุกด้าน</p>	<ul style="list-style-type: none"> - ปลัด อบต. - หน.สำนักปลัด อบต. - ผู้อำนวยการกองคลัง - นักวิเคราะห์นโยบายและแผน - นักพัฒนาชุมชน - นักวิชาการเกษตร

ประเด็นยุทธศาสตร์	เป้าประสงค์	ตำแหน่งพนักงานที่กำหนดรองรับ
<p>ยุทธศาสตร์ที่ ๓ ยุทธศาสตร์การ พัฒนาด้านการ ส่งเสริมและพัฒนา คุณภาพชีวิต</p>	<p>- เพื่อสร้างความเข้มแข็งทางเศรษฐกิจในระดับบุคคล ครอบครัว ชุมชน ท้องถิ่น ให้มีความสามารถในการแข่งขันทางเศรษฐกิจ มีความเชี่ยวชาญและมีทักษะในการพัฒนาฝีมือแรงงานในการผลิตมูลค่าของสินค้าและความสามารถขยายการตลาดไปสู่ภูมิภาคและทั่วโลกได้อย่างมีประสิทธิภาพ และเพื่อให้ประชาชนมีที่อยู่อาศัย มีความมั่นคงในการทำงานและความปลอดภัยในชีวิตและทรัพย์สินตลอดจนมีครอบครัวที่อบอุ่นซึ่งเป็นจุดหมายการพัฒนาเพื่อสร้างความอยู่ดีมีสุขให้กับประชาชนโดยรวม และเพื่อบรรเทาและแก้ไขปัญหาประชาชนที่เกิดขึ้นโดยไม่คาดหมาย เพื่อเสริมสร้างทักษะของคนภายในชุมชนทั้งทางด้านจิตใจ ด้านการศึกษา ด้านสุขภาพอนามัย ด้านสวัสดิการและสังคม ด้านกีฬา ให้มีคุณภาพและพึ่งพาตนเองได้ ประชาชนให้มีส่วนร่วมในการพัฒนาตลอดจนให้ประชาชนมีสิทธิได้รับการปฏิบัติและมีความสัมพันธ์ที่ดีต่อกันนำไปสู่สังคมที่ดี และสนับสนุนการปฏิบัติตามนโยบายในด้านการปราบปรามการทุจริตคอร์รัปชัน การแก้ไขปัญหายาเสพติด การปราบปราม ผู้มีอิทธิพลเสริมสร้างศักยภาพของคนให้มีทักษะความสามารถในการปรับตัวรู้เท่าทันในสังคมที่มีการเปลี่ยนแปลงเพื่อให้ประชาชนมีสุขภาพที่ดีสมบูรณ์ทางร่างกายจิตใจ อารมณ์ และสติปัญญาถึงการมีภาวะโภชนาการที่ดี รู้จักการดูแลสุขภาพที่ดี ซึ่งเป็นไปตามแนวทางแผนพัฒนาเศรษฐกิจและสังคมแห่งชาติฉบับที่ ๑๑ (พ.ศ.๒๕๕๕-๒๕๕๙)และสร้างความรู้ความเข้าใจเกี่ยวกับประชาคมอาเซียน</p>	<ul style="list-style-type: none"> - ปลัด อบต. - หน.สำนักปลัด อบต. - ผู้อำนวยการกองคลัง - นักพัฒนาชุมชน - นักวิชาการสาธารณสุข - จพง.ป้องกันฯ - คณงาน - พนักงานขับรถยนต์

ประเด็นยุทธศาสตร์	เป้าประสงค์	ตำแหน่งพนักงานที่กำหนดรองรับ
<p>ยุทธศาสตร์ที่ ๔ ยุทธศาสตร์การพัฒนา ด้านการศึกษา ศาสนา และวัฒนธรรม</p>	<p>- เพื่อส่งเสริมการเรียนรู้ด้านการศึกษา ศาสนา วัฒนธรรม ประเพณี และภูมิปัญญาท้องถิ่นให้แก่เยาวชน ประชาชน ในพื้นที่ ส่งเสริมและสนับสนุนการจัดการศึกษาทั้งในและนอกระบบ ตลอดจน การศึกษาตลอดชีวิตให้มีคุณภาพ ประสิทธิภาพและ เทียบธรรม และ การส่งเสริมสนับสนุนการศาสนา วัฒนธรรม ประเพณี และภูมิปัญญาท้องถิ่น เพื่อให้ ประชาชนในท้องถิ่นมีคุณธรรม จริยธรรม และรักษา วัฒนธรรมประเพณีให้คงอยู่กับท้องถิ่นตลอดไป</p>	<p>- ปลัด อบต. - ผู้อำนวยการกองการศึกษา - ผู้อำนวยการศูนย์พัฒนาเด็ก เล็ก - นักวิชาการศึกษา - พนักงานครู อบต. - ผู้ดูแลเด็ก(ทักษะ) - ผู้ดูแลเด็ก(ทั่วไป)</p>
<p>ยุทธศาสตร์ที่ ๕ ยุทธศาสตร์การพัฒนา ด้านทรัพยากรธรรมชาติและ สิ่งแวดล้อม</p>	<p>- เพื่อควบคุมคุณภาพ พื้นฟู อนุรักษ์ทรัพยากรธรรมชาติ และสิ่งแวดล้อม โดยเฉพาะป่าไม้ แม่น้ำ ลำคลอง น้ำเสีย ขยะ เสียง อากาศ ให้ได้มาตรฐานตามกฎหมายกำหนด เพิ่มพื้นที่เขตอนุรักษ์สวนสาธารณะ ตลอดจนการรักษา คุณภาพแหล่งน้ำ อากาศ และความดังของเสียงให้ได้ มาตรฐาน</p>	<p>- ปลัด อบต. - หน.สำนักปลัด อบต. - นักวิชาการสาธารณสุข - นิติกร - เจ้าพนักงานธุรการ - คนงาน - พนักงานขับรถยนต์</p>
<p>ยุทธศาสตร์ที่ ๖ ยุทธศาสตร์การบริหาร จัดการบ้านเมืองที่ดี</p>	<p>- เพื่อสนับสนุนประชาชนให้มีส่วนร่วมในการพัฒนา และ ตรวจสอบการบริหารจัดการตลอดจนให้ประชาชนมีสิทธิ ได้รับการปฏิบัติที่เท่าเทียมกันตามกฎหมาย และมีความสัมพันธ์ที่ดีต่อกันนำไปสู่สังคมที่ดี และสนับสนุนการ ปฏิบัติตามนโยบายในด้านแนวนโยบายพื้นฐานแห่งรัฐ เพื่อเสริมสร้างศักยภาพของคนให้มีทักษะ ความสามารถในการปรับตัวได้อย่างรู้เท่าทันในสังคมที่มีการเปลี่ยนแปลง เพื่อให้ประชาชนมีสุขภาพที่สมบูรณ์ทางร่างกาย จิตใจ อารมณ์ และสติปัญญา รวมถึงการมีภาวะโภชนาที่ดี รู้จัก การดูแลสุขภาพที่ดีของตนเองและสามารถเข้าถึงบริการ สาธารณสุขอย่างทั่วถึง</p>	<p>- นิติกร - นักทรัพยากรบุคคล - นักวิชาการตรวจสอบภายใน - พนักงานส่วนตำบลทุกระดับ</p>

จากตารางข้างต้น จะเห็นว่า ตำแหน่งที่ใช้ในการกำหนดและจัดทำแผนอัตรากำลัง ของ องค์การบริหารส่วนตำบล ที่มีในปัจจุบันใช้ภารกิจงานที่มีเป็นตัวกำหนดเป็นเกณฑ์ ดังนั้น ในระยะเวลา ๓ ปี ตั้งแต่ปีงบประมาณ ๒๕๖๗ - ๒๕๖๙ องค์การบริหารส่วนตำบล จึงกำหนดกรอบอัตรากำลัง เพื่อใช้ในการ ปฏิบัติงาน ในภารกิจให้บรรลุตามวัตถุประสงค์ และสำคัญผลตามเป้าหมายที่วางไว้ ดังนี้

ส่วนราชการ	กรอบ อัตรากำลัง เดิม	อัตรากำลังที่คาดว่าจะต้องใช้ ในช่วง ระยะเวลา ๓ ปี			เพิ่ม/ลด			หมายเหตุ
		๒๕๖๗	๒๕๖๘	๒๕๖๙	๒๕๖๗	๒๕๖๘	๒๕๖๙	
นักบริหารงานท้องถิ่น ระดับกลาง (ปลัดองค์การบริหารส่วนตำบล)	๑	๑	๑	๑	-	-	-	
สำนักปลัดองค์การบริหารส่วนตำบล (๑๑)								
นักบริหารงานทั่วไป ระดับต้น (หัวหน้าสำนักปลัดองค์การบริหารส่วนตำบล)	๑	๑	๑	๑	-	-	-	
๑.งานบริหารงานทั่วไป								
นักจัดการงานทั่วไป (ปก./ชก.)	๑	๑	๑	๑	-	-	-	
นิติกร (ปก./ชก.)	๑	๑	๑	๑	-	-	-	ว่างเดิม
เจ้าพนักงานธุรการ (พง./ชง.)	๑	๑	๑	๑	-	-	-	
พนักงานจ้างทั่วไป								
พนักงานขับรถยนต์	๑	๑	๑	๑	-	-	-	
คนงาน	๓	๓	๓	๓	-	-	-	
๒.งานยุทธศาสตร์และงบประมาณ								
นักวิเคราะห์นโยบายและแผน (ปก./ชก.)	๑	๑	๑	๑	-	-	-	
๓.งานสาธารณสุขและสิ่งแวดล้อม								
นักวิชาการสาธารณสุข (ปก./ชก.)	๑	๑	๑	๑	-	-	-	
พนักงานจ้างทั่วไป								
คนงาน	๑	๑	๑	๑	-	-	-	
๔.งานการเจ้าหน้าที่								
นักทรัพยากรบุคคล (ปก./ชก.)	๑	๑	๑	๑	-	-	-	
๕.งานป้องกันและบรรเทาสาธารณภัย								
เจ้าพนักงานป้องกันและบรรเทาสาธารณภัย (พง./ชง.)	๑	๑	๑	๑	-	-	-	
พนักงานจ้างทั่วไป								
พนักงานขับรถยนต์	๒	๒	๒	๒	-	-	-	
๖.งานส่งเสริมการเกษตร								
นักวิชาการเกษตร (ปก./ชก.)	๑	๑	๑	๑	-	-	-	
๗.งานสวัสดิการสังคม								
นักพัฒนาชุมชน (ปก./ชก.)	๑	๑	๑	๑	-	-	-	
รวมสำนักปลัดองค์การบริหารส่วนตำบล	๑๗	๑๗	๑๗	๑๗	-	-	-	

ส่วนราชการ	กรอบ อัตรา กำลัง เดิม	อัตรากำลังที่คาดว่าจะ ต้องใช้ในช่วง ระยะเวลา ๓ ปี ข้างหน้า			เพิ่ม/ลด			หมายเหตุ
		๒๕๖๗	๒๕๖๘	๒๕๖๙	๒๕๖๗	๒๕๖๘	๒๕๖๙	
กองคลัง (๐๔)								
นักบริหารงานการคลัง ระดับต้น (ผู้อำนวยการกองคลัง)	๑	๑	๑	๑	-	-	-	
๑.งานบริหารงานคลัง								
พนักงานจ้างทั่วไป								
พนักงานขับรถยนต์	-	๑	๑	๑	+๑	-	-	กำหนดเพิ่ม
๒.งานการเงินและบัญชี								
นักวิชาการเงินและบัญชี (ปก./ชก.)	๑	๑	๑	๑	-	-	-	
๓.งานพัฒนารายได้								
นักวิชาการคลัง (ปก./ชก.)	๑	๑	๑	๑	-	-	-	
พนักงานจ้างตามภารกิจ								
ผู้ช่วยเจ้าพนักงานจัดเก็บรายได้	-	๑	๑	๑	+๑	-	-	กำหนดเพิ่ม
๔.งานพัสดุและทรัพย์สิน								
นักวิชาการพัสดุ (ปก./ชก.)	๑	๑	๑	๑	-	-	-	
พนักงานจ้างตามภารกิจ								
ผู้ช่วยเจ้าพนักงานพัสดุ	๑	๑	๑	๑	-	-	-	
รวมกองคลัง	๕	๗	๗	๗	+๒	-	-	
กองช่าง (๐๕)								
นักบริหารงานช่าง ระดับต้น (ผู้อำนวยการกองช่าง)	๑	๑	๑	๑	-	-	-	
๑.งานก่อสร้างและซ่อมบำรุง								
นายช่างโยธา (อส.)	๑	๑	๑	๑	-	-	-	
๒.งานออกแบบและควบคุมอาคาร								
วิศวกรโยธา (ปก./ชก.)	๑	๑	๑	๑	(+๑)	-	-	ว่างเดิม
๓.งานสาธารณูปโภค								
คนงาน	๑	๑	๑	๑	-	-	-	
๔.งานผังเมือง								
นายช่างโยธา (อส.)	๑	๑	๑	๑	-	-	-	
รวมกองช่าง	๕	๕	๕	๕	-	-	-	

ส่วนราชการ	กรอบ อัตรา กำลัง เดิม	อัตรากำลังที่คาดว่าจะ ต้องใช้ในช่วง ระยะเวลา ๓ ปี ข้างหน้า			เพิ่ม/ลด			หมายเหตุ
		๒๕๖๗	๒๕๖๘	๒๕๖๙	๒๕๖๗	๒๕๖๘	๒๕๖๙	
กองการศึกษา ศาสนา และวัฒนธรรม (๐๘)								
นักบริหารงานการศึกษา ระดับต้น (ผู้อำนวยการกองการศึกษา ศาสนา และวัฒนธรรม)	๑	๑	๑	๑	-	-	-	
๑.งานบริหารการศึกษา								
พนักงานจ้างตามภารกิจ								
ผู้ช่วยเจ้าพนักงานธุรการ	-	๑	๑	๑	+๑	-	-	กำหนดเพิ่ม
๒.งานส่งเสริมการศึกษาศาสนาและวัฒนธรรม								
นักวิชาการศึกษา (ปก./ชก.)	๑	๑	๑	๑	-	-	-	ว่างเดิม
ศูนย์พัฒนาเด็กเล็กวัดวังวาเรีวน								
ผู้อำนวยการศูนย์พัฒนาเด็กเล็ก	๑	๑	๑	๑	(+๑)	-	-	ว่างเดิม
ครู	๑	๑	๑	๑	-	-	-	
พนักงานจ้างตามภารกิจ								
ผู้ดูแลเด็ก (สำหรับผู้มีทักษะ)	๑	๑	๑	๑	-	-	-	
ศูนย์พัฒนาเด็กเล็กวัดพรมราช								
ผู้อำนวยการศูนย์พัฒนาเด็กเล็ก	๑	๑	๑	๑	(+๑)	-	-	ว่างเดิม
ครู	๑	๑	๑	๑	-	-	-	
ครู	๑	๑	๑	๑	-	-	-	
พนักงานจ้างตามภารกิจ								
ผู้ดูแลเด็ก (สำหรับผู้มีทักษะ)	๑	๑	๑	๑	-	-	-	
พนักงานจ้างทั่วไป								
ผู้ดูแลเด็ก	๑	๑	๑	๑	-	-	-	
รวมกองการศึกษา ศาสนา และวัฒนธรรม	๑๐	๑๑	๑๑	๑๑	+๑	-	-	
หน่วยตรวจสอบภายใน								
นักวิชาการตรวจสอบภายใน (ปก./ชก.)	๑	๑	๑	๑	-	-	-	
รวมหน่วยตรวจสอบภายใน	๑	๑	๑	๑	-	-	-	
รวมทุกส่วนราชการ	๓๙	๔๒	๔๒	๔๒	+๓	-	-	

๙. การค่าใช้จ่ายเกี่ยวกับเงินเดือนและประโยชน์ตอบแทนอื่น

ที่	ชื่อสายงาน	ระดับตำแหน่ง/ วิทยฐานะ/ ประเภท	จำนวนทั้งหมด	จำนวนที่มีอยู่ปัจจุบัน			อัตราตำแหน่งที่คาดว่าจะต้องใช้ในช่วงระยะ ๓ ปี			อัตรากำลังคนเพิ่ม/ลด			ภาระที่ใช้จ่ายที่เพิ่มขึ้น(๓)			ค่าใช้จ่ายรวม (๔)			หมายเหตุ
				จำนวน (คน)	เงินเดือน (๑)	เงินประจำตำแหน่ง (๒)	๒๕๖๗	๒๕๖๘	๒๕๖๙	๒๕๖๗	๒๕๖๘	๒๕๖๙	๒๕๖๗	๒๕๖๘	๒๕๖๙	๒๕๖๗	๒๕๖๘	๒๕๖๙	
๑	ปลัดองค์การบริหารส่วนตำบล (นักบริหารงานท้องถิ่น)	กลาง	๑	๑	๗๗๓,๘๘๐	๑๖๘,๐๐๐	๑	๑	๑	-	-	-	๒๔,๐๐๐	๒๕,๘๐๐	๒๖,๖๔๐	๙๖๕,๘๘๐	๙๙๑,๖๘๐	๑,๐๑๘,๓๒๐	(๖๔,๔๙๐)
	สำนักปลัดองค์การบริหารส่วนตำบล(๑๑)																		
๒	หัวหน้าสำนักปลัด อบต. (นักบริหารงานทั่วไป)	ต้น	๑	๑	๔๑๖,๑๖๐	๔๒,๐๐๐	๑	๑	๑	-	-	-	๑๓,๐๘๐	๑๓,๐๘๐	๑๓,๒๐๐	๔๗๑,๒๔๐	๔๘๘,๓๒๐	๔๙๗,๕๒๐	(๓๔,๖๘๐)
๓	นักพัฒนาชุมชน	ปก./ชก.	๑	๑	๔๔๘,๙๒๐	-	๑	๑	๑	-	-	-	๑๓,๓๒๐	๑๓,๓๒๐	๑๕,๒๔๐	๔๖๒,๒๔๐	๔๗๕,๕๖๐	๔๙๐,๘๐๐	(๓๗,๔๑๐)
๔	นักวิเคราะห์นโยบายและแผน	ปก./ชก.	๑	๑	๔๑๖,๑๖๐	-	๑	๑	๑	-	-	-	๑๓,๐๘๐	๑๓,๐๘๐	๑๓,๔๔๐	๔๒๙,๒๔๐	๔๔๒,๓๒๐	๔๕๒,๓๒๐	(๓๔,๖๘๐)
๕	นักจัดการงานทั่วไป	ปก./ชก.	๑	๑	๔๕๕,๕๒๐	-	๑	๑	๑	-	-	-	๑๓,๔๔๐	๑๔,๑๖๐	๑๕,๔๘๐	๔๖๘,๙๖๐	๔๘๓,๑๒๐	๔๙๘,๖๐๐	(๓๗,๙๖๐)
๖	นักทรัพยากรบุคคล	ปก./ชก.	๑	๑	๓๗๖,๐๘๐	-	๑	๑	๑	-	-	-	๑๓,๓๒๐	๑๓,๓๒๐	๑๓,๔๔๐	๓๘๙,๔๐๐	๔๐๒,๗๒๐	๔๑๖,๑๖๐	(๓๓,๓๔๐)
๗	นักวิชาการสาธารณสุข	ปก./ชก.	๑	๑	๒๑๔,๕๖๐	-	๑	๑	๑	-	-	-	๗,๖๘๐	๗,๖๘๐	๘,๖๔๐	๒๒๒,๒๔๐	๒๒๙,๙๒๐	๒๓๘,๕๖๐	(๑๗,๘๘๐)
๘	นักวิชาการเกษตร	ปก./ชก.	๑	๑	๑๘๕,๐๔๐	-	๑	๑	๑	-	-	-	๙,๖๐๐	๘,๖๔๐	๗,๕๖๐	๑๙๔,๖๔๐	๒๐๓,๒๘๐	๒๑๐,๘๔๐	(๑๕,๕๒๐)
๙	เจ้าพนักงานป้องกันและบรรเทาสาธารณภัย	ปง./ชง.	๑	๑	๓๒๔,๓๖๐	-	๑	๑	๑	-	-	-	๑๑,๑๖๐	๑๑,๐๔๐	๑๑,๑๖๐	๓๓๕,๕๒๐	๓๔๖,๕๖๐	๓๕๗,๗๒๐	(๒๗,๐๓๐)
๑๐	เจ้าพนักงานธุรการ	ปง./ชง.	๑	๑	๒๖๙,๘๘๐	-	๑	๑	๑	-	-	-	๑๐,๕๖๐	๑๐,๘๐๐	๑๑,๐๔๐	๒๘๐,๔๔๐	๒๙๑,๒๔๐	๓๐๒,๒๘๐	(๒๒,๔๙๐)
๑๑	นิติกร	ปก./ชก.	๑	-	๓๕๕,๓๒๐	-	๑	๑	๑	-	-	-	๑๒,๐๐๐	๑๒,๐๐๐	๑๒,๐๐๐	๓๖๗,๓๒๐	๓๗๙,๓๒๐	๓๙๑,๓๒๐	ว่างเต็ม
	พนักงานจ้าง																		
๑๒	คนงาน		๔	๔	๔๓๒,๐๐๐	-	๔	๔	๔	-	-	-	-	-	-	๔๓๒,๐๐๐	๔๓๒,๐๐๐	๔๓๒,๐๐๐	(๙,๐๐๐)
๑๓	พนักงานขับรถยนต์		๓	๓	๓๒๔,๐๐๐	-	๓	๓	๓	-	-	-	-	-	-	๓๒๔,๐๐๐	๓๒๔,๐๐๐	๓๒๔,๐๐๐	(๙,๐๐๐)
	กองคลัง(๑๔)																		
๑๔	ผู้อำนวยการกองคลัง (นักบริหารงานการคลัง) (เต็มขั้น ต้น)	ต้น	๑	๑	๕๕๗,๘๘๐	๔๒,๐๐๐	๑	๑	๑	-	-	-	๑๘,๐๐๐	๑๗,๘๘๐	๒๐,๒๘๐	๖๑๗,๘๘๐	๖๓๕,๗๖๐	๖๕๕,๐๔๐	(๔๖,๔๙๐)
๑๕	นักวิชาการคลัง	ปก./ชก.	๑	๑	๓๙๖,๐๐๐	-	๑	๑	๑	-	-	-	๑๓,๓๒๐	๑๓,๓๒๐	๑๓,๐๘๐	๔๐๙,๓๒๐	๔๒๒,๖๔๐	๔๓๕,๗๒๐	(๓๓,๐๐๐)
๑๖	นักวิชาการพัสดุ	ปก./ชก.	๑	๑	๓๙๖,๐๐๐	-	๑	๑	๑	-	-	-	๑๓,๓๒๐	๑๓,๓๒๐	๑๓,๐๘๐	๔๐๙,๓๒๐	๔๒๒,๖๔๐	๔๓๕,๗๒๐	(๓๓,๐๐๐)
๑๗	นักวิชาการเงินและบัญชี	ปก./ชก.	๑	๑	๓๗๖,๐๘๐	-	๑	๑	๑	-	-	-	๑๓,๓๒๐	๑๓,๓๒๐	๑๓,๔๔๐	๓๘๙,๔๐๐	๔๐๒,๗๒๐	๔๑๖,๑๖๐	(๓๑,๓๔๐)
	พนักงานจ้าง																		
๑๘	ผู้ช่วยเจ้าพนักงานพัสดุ		๑	๑	๑๓๘,๐๐๐	-	๑	๑	๑	-	-	-	๕,๕๒๐	๕,๗๖๐	๖,๐๐๐	๑๔๓,๕๒๐	๑๔๙,๒๘๐	๑๕๕,๒๘๐	(๑๑,๕๐๐)
๑๙	ผู้ช่วยเจ้าพนักงานจัดเก็บรายได้		๑	-	-	-	๑	๑	๑	+	๑	-	๑๓๘,๐๐๐	๕,๕๒๐	๕,๗๖๐	๑๓๘,๐๐๐	๑๔๓,๕๒๐	๑๔๙,๒๘๐	กำหนดเพิ่ม
๒๐	พนักงานขับรถยนต์		๑	-	-	-	๑	๑	๑	+	๑	-	-	-	-	๑๐๘,๐๐๐	๑๐๘,๐๐๐	๑๐๘,๐๐๐	กำหนดเพิ่ม
	กองช่าง(๑๕)																		
๒๑	ผู้อำนวยการกองช่าง (นักบริหารงานช่าง)	ต้น	๑	๑	๔๔๘,๙๒๐	๔๒,๐๐๐	๑	๑	๑	-	-	-	๑๓,๓๒๐	๑๓,๓๒๐	๑๕,๒๔๐	๕๐๔,๒๔๐	๕๑๗,๕๖๐	๕๓๒,๘๐๐	(๓๗,๔๑๐)
๒๒	วิศวกรโยธา	ปก./ชก.	๑	-	๓๕๕,๓๒๐	-	๑	๑	๑	-	-	-	๓๕๕,๓๒๐	๑๒,๐๐๐	๑๒,๐๐๐	๓๕๕,๓๒๐	๓๖๗,๓๒๐	๓๗๙,๓๒๐	ว่างเต็ม
๒๓	นายช่างโยธา	อ.ส.	๑	๑	๓๔๙,๓๒๐	-	๑	๑	๑	-	-	-	๑๓,๓๒๐	๑๓,๔๔๐	๑๓,๓๒๐	๓๖๒,๖๔๐	๓๗๖,๐๘๐	๓๘๙,๔๐๐	(๒๙,๑๑๐)
๒๔	นายช่างโยธา	อ.ส.	๑	๑	๔๕๕,๕๒๐	-	๑	๑	๑	-	-	-	๑๓,๔๔๐	๑๔,๑๖๐	๑๕,๔๘๐	๔๖๘,๙๖๐	๔๘๓,๑๒๐	๔๙๘,๖๐๐	(๓๗,๙๖๐)

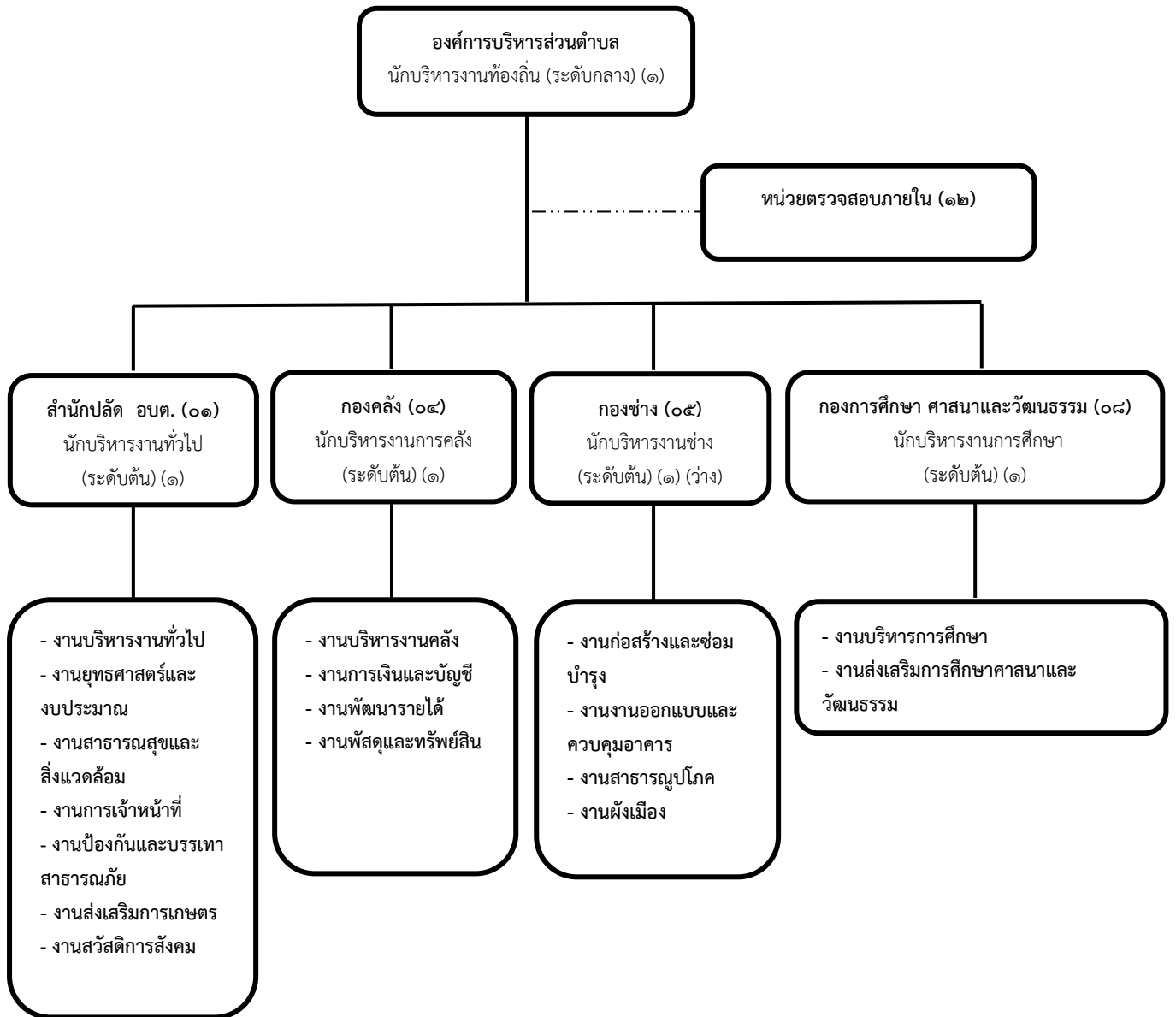
ที่	ชื่อสายงาน	ระดับตำแหน่ง/วิทยฐานะ/ประเภท	จำนวนทั้งหมด	จำนวนที่มีอยู่ปัจจุบัน			อัตราตำแหน่งที่คาดว่าจะต้องใช้ในขงระยะเวลา ๓ ปีข้างหน้า			อัตรากำลังคนเพิ่ม/ลด			ภาระที่ใช้จ่ายที่เพิ่มขึ้น(๓)			ค่าใช้จ่ายรวม (๔)			หมายเหตุ
				จำนวน(คน)	เงินเดือน (๑)	เงินประจำตำแหน่ง (๒)	๒๕๖๗	๒๕๖๘	๒๕๖๙	๒๕๖๗	๒๕๖๘	๒๕๖๙	๒๕๖๗	๒๕๖๘	๒๕๖๙	๒๕๖๗	๒๕๖๘	๒๕๖๙	
	พนักงานจ้าง																		
๒๕	คณงาน		๑	๑	๑๐๘,๐๐๐	-	๑	๑	๑	-	-	-	-	-	-	๑๐๘,๐๐๐	๑๐๘,๐๐๐	๑๐๘,๐๐๐	(๙,๐๐๐)
	กองการศึกษาศาสนาและวัฒนธรรม(๑๘)																		
๒๖	ผู้อำนวยการกองการศึกษาศาสนาและวัฒนธรรม (นักบริหารงานการศึกษา)	ต้น	๑	๑	๔๓๕,๗๒๐	๔๒,๐๐๐	๑	๑	๑	-	-	-	๑๓,๒๐๐	๑๓,๓๒๐	๑๓,๓๒๐	๔๙๐,๙๒๐	๕๐๔,๒๔๐	๕๑๗,๕๖๐	(๓๖,๓๐๐)
๒๗	นักวิชาการศึกษา	ปก./ชก.	๑	-	๓๕๕,๓๒๐	-	๑	๑	๑	-	-	-	๑๒,๐๐๐	๑๒,๐๐๐	๑๒,๐๐๐	๓๖๗,๓๒๐	๓๗๙,๓๒๐	๓๙๑,๓๒๐	ว่างเต็ม
๒๘	ผู้ช่วยเจ้าพนักงานธุรการ		๑	-	-	-	๑	๑	๑	+ ๑	-	-	๑๓๘,๐๐๐	๕,๕๒๐	๕,๗๖๐	๑๓๘,๐๐๐	๑๔๓,๕๒๐	๑๔๙,๒๘๐	กำหนดเพิ่ม
	ศูนย์พัฒนาเด็กเล็กวัดวังวาเรียน																		
๒๙	ผู้อำนวยการศูนย์พัฒนาเด็กเล็ก		๑	-	-	-	๑	๑	๑	+ ๑	-	-	-	-	-	-	-	-	เงินอุดหนุน
๓๐	ครู		๑	๑	-	-	๑	๑	๑	-	-	-	-	-	-	-	-	-	เงินอุดหนุน
	พนักงานจ้าง																		
๓๑	ผู้ดูแลเด็ก(ทักษะ)		๑	๑	-	-	๑	๑	๑	-	-	-	-	-	-	-	-	-	เงินอุดหนุน
	ศูนย์พัฒนาเด็กเล็กวัดพรหมราช																		
๓๒	ผู้อำนวยการศูนย์พัฒนาเด็กเล็ก		๑	-	-	-	๑	๑	๑	+ ๑	-	-	-	-	-	-	-	-	เงินอุดหนุน
๓๓	ครู		๒	๒	-	-	๒	๒	๒	-	-	-	-	-	-	-	-	-	เงินอุดหนุน
	พนักงานจ้าง																		
๓๔	ผู้ดูแลเด็ก(ทักษะ)		๑	๑	-	-	๑	๑	๑	-	-	-	-	-	-	-	-	-	เงินอุดหนุน
๓๕	ผู้ดูแลเด็ก(ทั่วไป)		๑	๑	-	-	๑	๑	๑	-	-	-	-	-	-	-	-	-	เงินอุดหนุน
	หน่วยตรวจสอบภายใน																		
๓๖	นักวิชาการตรวจสอบภายใน	ปก./ชก.	๑	๑	๒๒๒,๒๔๐	-	๑	๑	๑	-	-	-	๗,๖๘๐	๗,๖๘๐	๗,๖๘๐	๒๒๙,๙๒๐	๒๓๗,๖๐๐	๒๔๕,๒๘๐	(๑๘,๕๒๐)
	รวม		๔๒	๓๔	๙,๕๘๖,๒๐๐	๓๓๖,๐๐๐	๔๒	๔๒	๔๒	+๓			๙๐๙,๐๐๐	๓๐๓,๔๘๐	๓๑๔,๒๘๐	๑๐,๕๘๓,๘๘๐	๑๐,๘๘๗,๓๖๐	๑๑,๑๘๗,๒๐๐	

	๒๕๖๗	๒๕๖๘	๒๕๖๙
ประมาณการ:	๑๕	%	
รวมเป็นค่าใช้จ่ายบุคคลทั้งสิ้น	๑๐,๕๘๓,๘๘๐	๑๐,๘๘๗,๓๖๐	๑๑,๑๘๗,๒๐๐
คิดเป็นร้อยละ ๔๐ ของงบประมาณรายจ่าย	๑,๕๘๗,๕๘๒	๑,๖๓๓,๑๐๔	๑,๖๗๘,๐๘๐
	๑๒,๑๗๑,๔๖๒	๑๒,๕๒๐,๔๖๔	๑๒,๘๖๕,๒๘๐
	๒๘,๗๙	๒๘,๒๑	๒๗,๖๑

กรณีรวมเงินอุดหนุน			
งบประมาณรายจ่ายประจำปี ๒๕๖๖	๔๒,๒๗๑,๙๕๐	๔๔,๓๘๕,๕๔๘	๔๖,๖๐๔,๘๒๕
๔๐,๒๕๙,๐๐๐	เพิ่ม ๕ %	เพิ่ม ๕ %	เพิ่ม ๕ %
๒,๐๑๒,๙๕๐	๕%	๒,๑๒๓,๕๙๘	๒,๒๑๙,๒๗๗

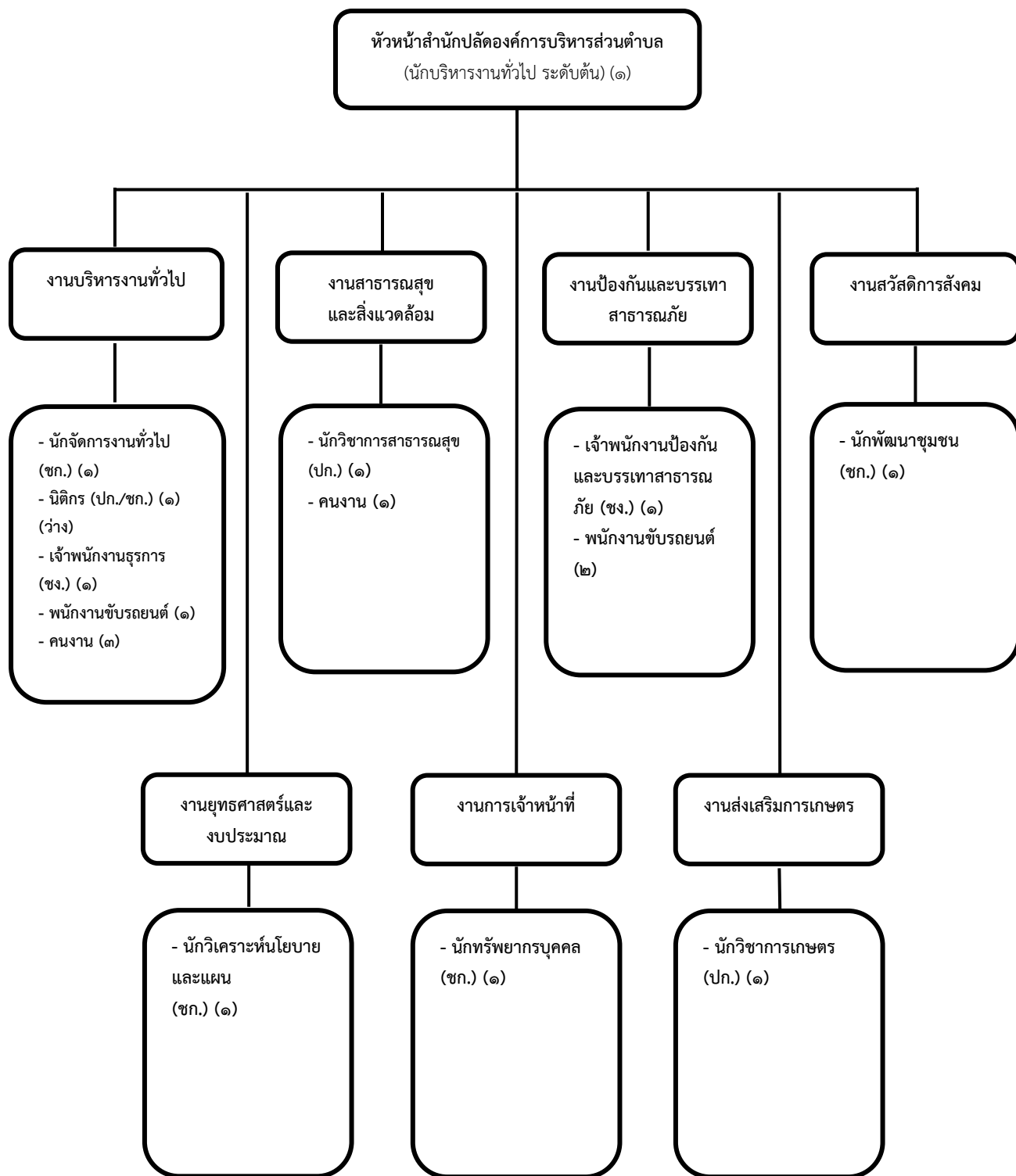
๑๐. แผนภูมิโครงสร้างการแบ่งส่วนราชการตามแผนอัตรากำลัง ๓ ปี

แผนภูมิโครงสร้างการแบ่งส่วนราชการตามแผนอัตรากำลัง ๓ ปี ประจำปีงบประมาณ ๒๕๖๗ - ๒๕๖๙
กรอบโครงสร้างส่วนราชการขององค์การบริหารส่วนตำบล



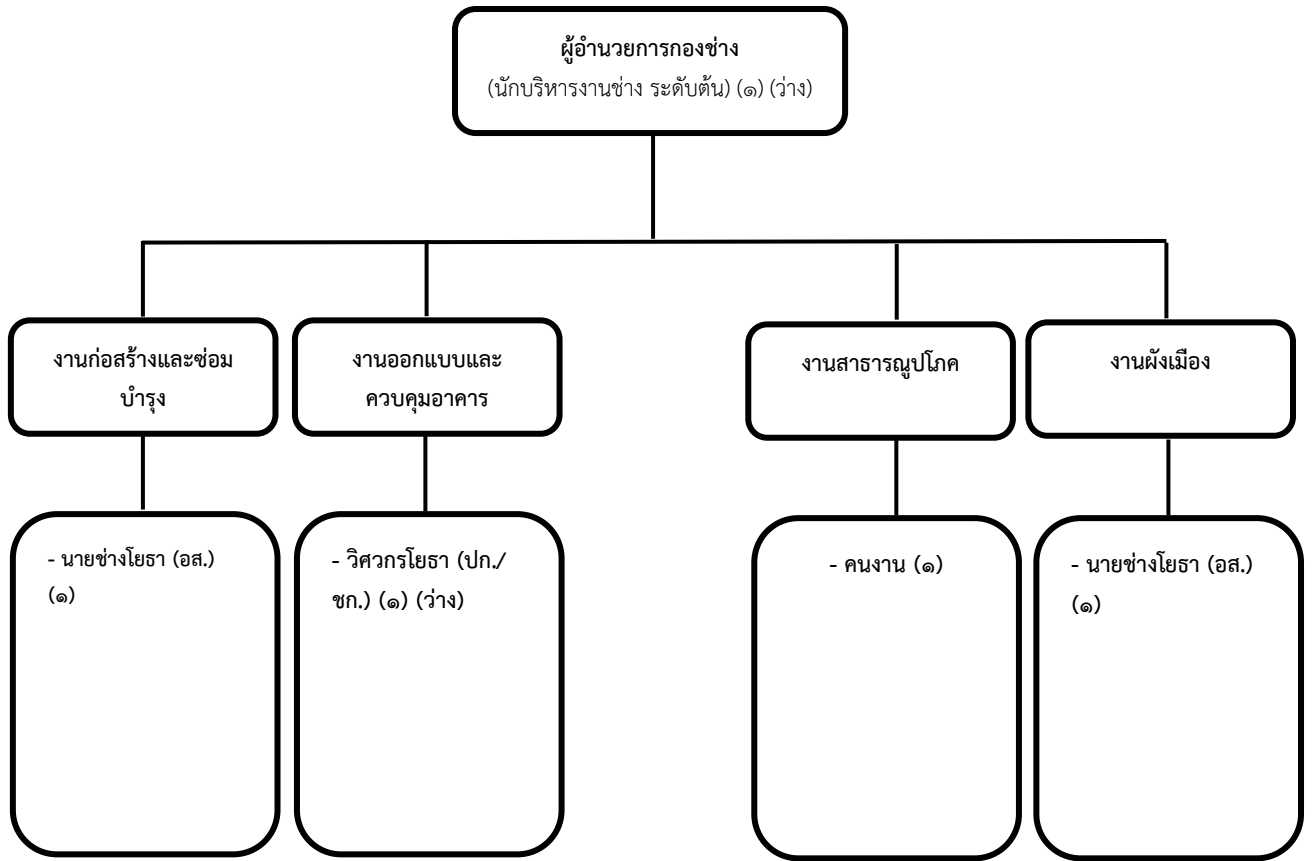
ข้อมูลอัตรากำลัง ปัจจุบัน							
ระดับ	บริหารท้องถิ่น			อำนวยการท้องถิ่น			รวม
	ต้น	กลาง	สูง	ต้น	กลาง	สูง	
จำนวน	-	๑	-	๓	-	-	๔

โครงสร้างสำนักปลัดองค์การบริหารส่วนตำบล



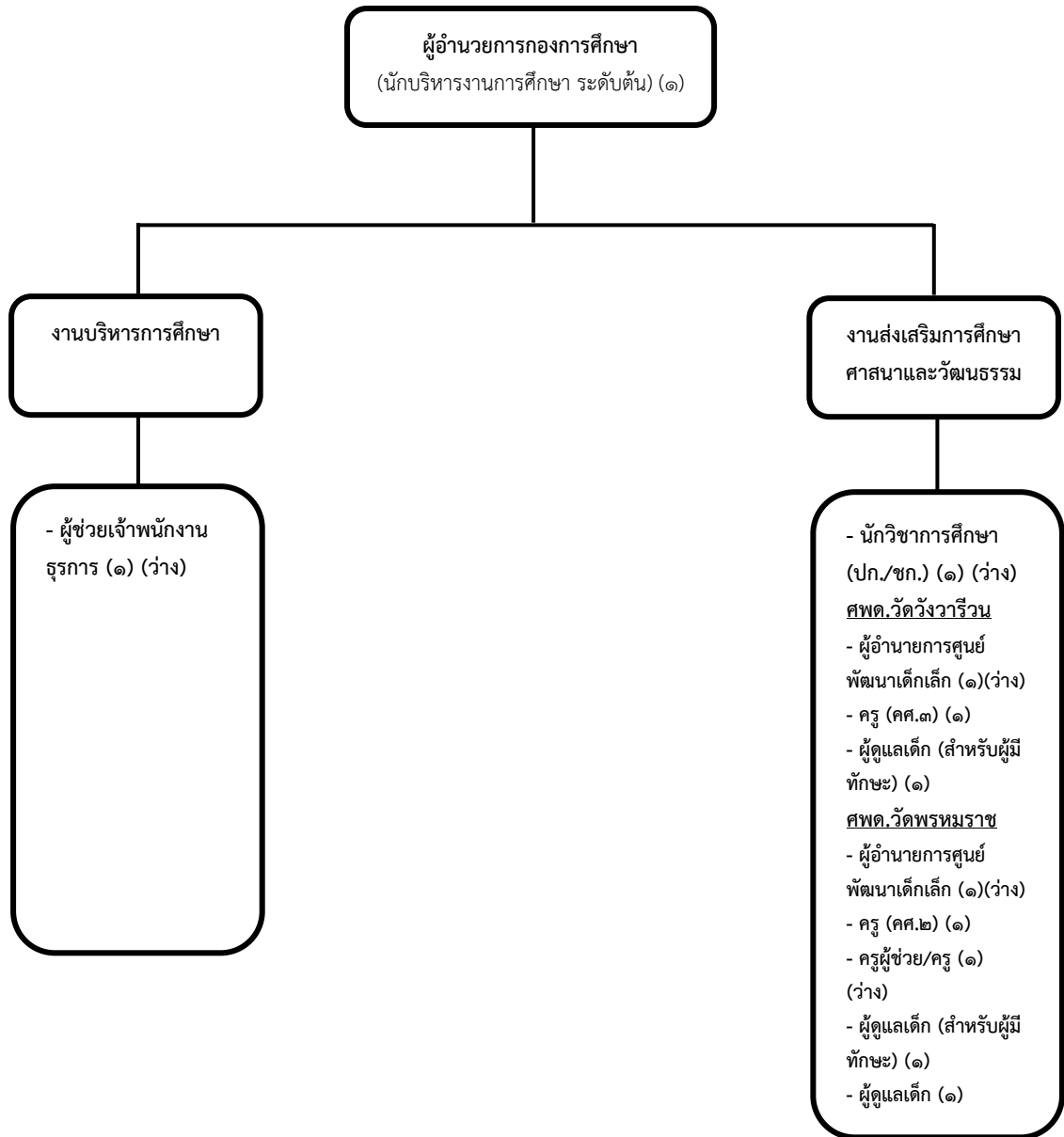
ข้อมูลอัตรา ณ ปัจจุบัน													
ระดับ	อำนาจการท้องถิ่น			วิชาการ				ทั่วไป			พนักงานจ้าง		รวม
	ต้น	กลาง	สูง	ปฏิบัติการ	ชำนาญการ	ชำนาญการพิเศษ	เชี่ยวชาญ	ปฏิบัติงาน	ชำนาญงาน	อาวุโส	ภารกิจ	ทั่วไป	
จำนวน	๑	-	-	๒	๔	-	-	-	๒	-	-	๗	๑๖

โครงสร้างกองช่าง



ข้อมูลอัตรา ณ ปัจจุบัน													
ระดับ	อำนวยการท้องถิ่น			วิชาการ				ทั่วไป			พนักงานจ้าง		รวม
	ต้น	กลาง	สูง	ปฏิบัติการ	ชำนาญการ	ชำนาญการพิเศษ	เชี่ยวชาญ	ปฏิบัติงาน	ชำนาญงาน	อาวุโส	ภารกิจ	ทั่วไป	
จำนวน	-	-	-	-	-	-	-	-	-	๒	-	๑	๓

โครงสร้างกองการศึกษา ศาสนาและวัฒนธรรม



ข้อมูลอัตรา ณ ปัจจุบัน													
ระดับ	อำนวยการท้องถิ่น			วิชาการ				ทั่วไป			พนักงานจ้าง		รวม
	ต้น	กลาง	สูง	ปฏิบัติการ	ชำนาญการ	ชำนาญการพิเศษ	เชี่ยวชาญ	ปฏิบัติงาน	ชำนาญงาน	อาวุโส	ภารกิจ	ทั่วไป	
จำนวน	๑	-	-	-	-	-	-	-	-	-	๒	๑	๔
ระดับ	พนักงานครู อปต.												
	ผู้อำนวยการศูนย์พัฒนาเด็กเล็ก	หัวหน้าศูนย์พัฒนาเด็กเล็ก	ครูผู้ช่วย	ครู	วิทยฐานะครูชำนาญการ	วิทยฐานะครูชำนาญการพิเศษ	วิทยฐานะครูเชี่ยวชาญ	วิทยฐานะครูเชี่ยวชาญพิเศษ	รวม				
จำนวน	-	-	-	-	๑	๑	-	-	๒				
รวมทั้งหมด													๖

๑๑. บัญชีแสดงจัดคนลงสู่ตำแหน่งและการกำหนดเลขที่ตำแหน่งในส่วนราชการ

ที่	ชื่อ-สกุล	คุณวุฒิการศึกษา	กรอบอัตราเก่าดั้งเดิม			กรอบอัตราค่าจ้างใหม่			เงินเดือน	เงินประจำตำแหน่ง		หมายเหตุ
			เลขที่ตำแหน่ง	ตำแหน่ง	ระดับ	เลขที่ตำแหน่ง	ตำแหน่ง	ระดับ		เงินประจำตำแหน่ง	เงินเพิ่มอื่นๆ/ เงินค่าตอบแทน	
๑	สิเบกพิทักษ์ เมธานวงศ์	ปรม. รัฐประศาสนศาสตร์	๒๐-๓-๐๐-๑๑๐๑-๐๐๑	ปลัดองค์การบริหารส่วนตำบล (นักบริหารงานท้องถิ่น)	กลาง	๒๐-๓-๐๐-๑๑๐๑-๐๐๑	ปลัดองค์การบริหารส่วนตำบล (นักบริหารงานท้องถิ่น)	กลาง	๗๙๗,๘๘๐ (๖๖,๔๙๐ X ๑๒)	๘๔,๐๐๐ (๗,๐๐๐ X ๑๒)	๘๔,๐๐๐ (๗,๐๐๐ X ๑๒)	๙๖๕,๘๘๐
๒	นางกฤติกา ไชยขวุด	ปรม. รัฐประศาสนศาสตร์	๒๐-๓-๐๑-๒๑๐๑-๐๐๑	หัวหน้าสำนักปลัดองค์การบริหารส่วนตำบล (นักบริหารงานทั่วไป)	ต้น	๒๐-๓-๐๑-๒๑๐๑-๐๐๑	หัวหน้าสำนักปลัดองค์การบริหารส่วนตำบล (นักบริหารงานทั่วไป)	ต้น	๔๒๙,๒๔๐ (๓๕,๗๗๐ X ๑๒)	๔๒,๐๐๐ (๓,๕๐๐ X ๑๒)	-	๔๗๑,๒๔๐
๓	นางฐิติพรรณ แยมโพธิ์กลาง	บธ. บริหารธุรกิจ	๒๐-๓-๐๑-๓๑๐๑-๑๐๑	นักจัดการงานทั่วไป	ชก.	๒๐-๓-๐๑-๓๑๐๑-๑๐๑	นักจัดการงานทั่วไป	ชก.	๔๖๘,๙๖๐ (๓๙,๐๘๐ X ๑๒)	-	-	๔๖๘,๙๖๐
๔	นางสาวชลลภัสสรณ์ พิงสระน้อย	ร.ม. รัฐศาสตร์	๒๐-๓-๐๑-๓๑๐๓-๐๐๑	นักวิเคราะห์นโยบายและแผน	ชก.	๒๐-๓-๐๑-๓๑๐๓-๐๐๑	นักวิเคราะห์นโยบายและแผน	ชก.	๔๒๙,๒๔๐ (๓๕,๗๗๐ X ๑๒)	-	-	๔๒๙,๒๔๐
๕	นางสาววรรณิษฐ์ เศรษฐวิริชัย	วท.บ. จิตวิทยา	๒๐-๓-๐๑-๓๖๐๑-๐๐๑	นักวิชาการสาธารณสุข	ปก.	๒๐-๓-๐๑-๓๖๐๑-๐๐๑	นักวิชาการสาธารณสุข	ปก.	๒๒๒,๒๔๐ (๑๘,๕๒๐ X ๑๒)	-	-	๒๒๒,๒๔๐
๖	นายกิตติศักดิ์ แทนสระน้อย	ปรม. รัฐประศาสนศาสตร์	๒๐-๓-๐๑-๓๑๐๒-๐๐๑	นักทรัพยากรบุคคล	ชก.	๒๐-๓-๐๑-๓๑๐๒-๐๐๑	นักทรัพยากรบุคคล	ชก.	๓๘๙,๔๐๐ (๓๒,๔๕๐ X ๑๒)	-	-	๓๘๙,๔๐๐
๗	นางสาวพัสดราภรณ์ ศิริวงศ์	วท.บ. เกษตรศาสตร์	๒๐-๓-๐๑-๓๔๐๑-๐๐๑	นักวิชาการเกษตร	ปก.	๒๐-๓-๐๑-๓๔๐๑-๐๐๑	นักวิชาการเกษตร	ปก.	๑๙๙,๖๔๐ (๑๖,๒๒๐ X ๑๒)	-	-	๑๙๙,๖๔๐
๘	นางจุไรรัตน์ ทองรอด	ศ.ศ.ม. เทคโนโลยี	๒๐-๓-๐๑-๓๘๐๑-๐๐๑	นักพัฒนาชุมชน	ชก.	๒๐-๓-๐๑-๓๘๐๑-๐๐๑	นักพัฒนาชุมชน	ชก.	๔๖๒,๒๔๐ (๓๘,๕๒๐ X ๑๒)	-	-	๔๖๒,๒๔๐
๙	สิเบกศุภกฤต งามสระน้อย	ปวส. ไฟฟ้ากำลัง, อบรมคอมพิวเตอร์	๒๐-๓-๐๑-๔๑๐๑-๐๐๑	เจ้าพนักงานธุรการ	ชง.	๒๐-๓-๐๑-๔๑๐๑-๐๐๑	เจ้าพนักงานธุรการ	ชง.	๒๘๐,๔๔๐ (๒๓,๓๗๐ X ๑๒)	-	๒๑,๐๐๐ (๑,๗๕๐ X ๑๒)	๓๐๑,๔๔๐
๑๐	นายปิยะ วีระศร	ปวส. ช่างยนต์	๒๐-๓-๐๑-๔๘๐๕-๐๐๑	เจ้าพนักงานป้องกันและบรรเทาสาธารณภัย	ชง.	๒๐-๓-๐๑-๔๘๐๕-๐๐๑	เจ้าพนักงานป้องกันและบรรเทาสาธารณภัย	ชง.	๓๓๕,๕๒๐ (๒๗,๙๖๐ X ๑๒)	-	-	๓๓๕,๕๒๐
๑๑	ว่าง	ปริญญาตรี/ปริญญาโท/หรืออย่างอื่นที่เทียบได้	๒๐-๓-๐๑-๓๑๐๕-๐๐๑	นิติกร	ปก./ชก.	๒๐-๓-๐๑-๓๑๐๕-๐๐๑	นิติกร	ปก./ชก.	๓๕๕,๓๒๐ -	-	-	(ว่างเดิม)
๑๒	นางโชติกา ขอมพรราช	ศศบ. การจัดการทั่วไป	-	คนงาน	(ทั่วไป)	-	คนงาน	(ทั่วไป)	๑๐๘,๐๐๐ (๙,๐๐๐ X ๑๒)	-	-	๑๐๘,๐๐๐
๑๓	นางสาวดวงใจ เขียบแหลม	มัธยมศึกษาตอนต้น	-	คนงาน	(ทั่วไป)	-	คนงาน	(ทั่วไป)	๑๐๘,๐๐๐ (๙,๐๐๐ X ๑๒)	-	-	๑๐๘,๐๐๐
๑๔	นางสาวมณีนรัตน์ ชตตะคุ	ปธ. การบัญชี	-	คนงาน	(ทั่วไป)	-	คนงาน	(ทั่วไป)	๑๐๘,๐๐๐ (๙,๐๐๐ X ๑๒)	-	-	๑๐๘,๐๐๐
๑๕	นายสุสันต์ บุญศรี	ปวช. ช่างกลโรงงาน	-	คนงาน	(ทั่วไป)	-	คนงาน	(ทั่วไป)	๑๐๘,๐๐๐ (๙,๐๐๐ X ๑๒)	-	-	๑๐๘,๐๐๐
๑๖	นายประวิติ พิงวีระวงศ์	มัธยมศึกษาตอนปลาย	-	พนักงานขับรถยนต์	(ทั่วไป)	-	พนักงานขับรถยนต์	(ทั่วไป)	๑๐๘,๐๐๐ (๙,๐๐๐ X ๑๒)	-	-	๑๐๘,๐๐๐
๑๗	นายสุรพงษ์ ราศรี	มัธยมศึกษาตอนต้น	-	พนักงานขับรถยนต์	(ทั่วไป)	-	พนักงานขับรถยนต์	(ทั่วไป)	๑๐๘,๐๐๐ (๙,๐๐๐ X ๑๒)	-	-	๑๐๘,๐๐๐
๑๘	นายศรัณยู พระสระน้อย	ปวส. อุตสาหกรรม	-	พนักงานขับรถยนต์	(ทั่วไป)	-	พนักงานขับรถยนต์	(ทั่วไป)	๑๐๘,๐๐๐ (๙,๐๐๐ X ๑๒)	-	-	๑๐๘,๐๐๐
๑๙	นางศิริพร เขียวกลาง	ปธ. การบัญชี	๒๐-๓-๐๔-๒๑๐๒-๐๐๑	ผู้อำนวยการกองคลัง นักบริหารงานการคลัง	ต้น	๒๐-๓-๐๔-๒๑๐๒-๐๐๑	ผู้อำนวยการกองคลัง นักบริหารงานการคลัง	ต้น	๕๗๕,๘๘๐ (๔๗,๙๙๐ X ๑๒)	๔๒,๐๐๐ (๓,๕๐๐ X ๑๒)	-	๖๑๗,๘๘๐
๒๐	นางสุพารัตน์ พุดตอน	ศศ.บ. การจัดการทั่วไป	๒๐-๓-๐๔-๓๒๐๑-๐๐๑	นักวิชาการเงินและบัญชี	ชก.	๒๐-๓-๐๔-๓๒๐๑-๐๐๑	นักวิชาการเงินและบัญชี	ชก.	๓๘๙,๔๐๐ (๓๒,๔๕๐ X ๑๒)	-	-	๓๘๙,๔๐๐

ที่	ชื่อ-สกุล	คุณวุฒิการศึกษา	กรอบอัตราเก่าเดิม			กรอบอัตราค่าใหม่			เงินเดือน	เงินประจำตำแหน่ง		หมายเหตุ
			เลขที่ตำแหน่ง	ตำแหน่ง	ระดับ	เลขที่ตำแหน่ง	ตำแหน่ง	ระดับ		เงินประจำตำแหน่ง	เงินเพิ่มอื่นๆ/ เงินค่าตอบแทน	
๒๑	นางสาวอาภาภรณ์ ศรีชำนาญ	บธ.ม. การบริหารธุรกิจ	๒๐-๓-๐๕-๓๒๐๒-๐๐๑	นักวิชาการคลัง	ชก.	๒๐-๓-๐๕-๓๒๐๒-๐๐๑	นักวิชาการคลัง	ชก.	๔๐๙,๓๒๐ (๓๔,๑๑๐ X ๑๒)	-	-	๔๐๙,๓๒๐
๒๒	นางสาวสุกัญญา สัญพรมราช	ศศ.บ. การจัดการทั่วไป	๒๐-๓-๐๕-๓๒๐๔-๐๐๑	นักวิชาการพัสดุ	ชก.	๒๐-๓-๐๕-๓๒๐๔-๐๐๑	นักวิชาการพัสดุ	ชก.	๔๐๙,๓๒๐ (๓๔,๑๑๐ X ๑๒)	-	-	๔๐๙,๓๒๐
๒๓	นางสาวศิตาพร ชันชะลี	บธ.บ. การจัดการ	-	ผู้ช่วยเจ้าพนักงานพัสดุ	(ภารกิจ)	-	ผู้ช่วยเจ้าพนักงานพัสดุ	(ภารกิจ)	๑๔๓,๕๒๐ (๑๑,๙๖๐X๑๒)	-	-	๑๓,๘๐๐
๒๔			-			-	ผู้ช่วยเจ้าพนักงานจัดเก็บรายได้	(ภารกิจ)		-	-	(กำหนดเพิ่ม)
๒๕	ว่าง	ปริญญาตรี/ปริญญาโท/หรืออย่างอื่นที่เทียบได้	๒๐-๓-๐๕-๒๑๐๓-๐๐๑	ผู้อำนวยการกองช่าง นักบริหารงานช่าง	ต้น	๒๐-๓-๐๕-๒๑๐๓-๐๐๑	ผู้อำนวยการกองช่าง นักบริหารงานช่าง	ต้น	๓๙๓,๖๐๐ (๓,๕๐๐ X ๑๒)	-	-	(ว่างเดิม)
๒๖	ว่าง	ปริญญาตรี/ปริญญาโท/หรืออย่างอื่นที่เทียบได้	๒๐-๓-๐๕-๓๗๐๑-๐๐๑	วิศวกรโยธา	ป.ก./ชก.	๒๐-๓-๐๕-๓๗๐๑-๐๐๑	วิศวกรโยธา	ป.ก./ชก.	๓๕๕,๓๒๐ -	-	-	(ว่างเดิม)
๒๗	นายทักษ์ดนัย ยาดตะคุ	ศศ.บ. มั่งเมือง	๒๐-๓-๐๕-๔๗๐๑-๐๐๑	นายช่างโยธา	อ.ส.	๒๐-๓-๐๕-๔๗๐๑-๐๐๑	นายช่างโยธา	อ.ส.	๔๖๘,๙๖๐ (๓๙,๐๘๐ X ๑๒)	-	-	๔๖๘,๙๖๐
๒๘	นายธงชัย สิงห์วิสัย	ปวท. เทคโนโลยีวิศวกรรมโยธา	๒๐-๓-๐๕-๔๗๐๑-๐๐๒	นายช่างโยธา	อ.ส.	๒๐-๓-๐๕-๔๗๐๑-๐๐๒	นายช่างโยธา	อ.ส.	๓๖๒,๖๔๐ (๓๐,๒๒๐ X ๑๒)	-	-	๓๖๒,๖๔๐
๒๙	นายอภิชาติ ขอมสำโรง	ปวช. ช่างกลโรงงาน	-	คนงาน	-	-	คนงาน	-	๑๐๘,๐๐๐ (๙,๐๐๐ X ๑๒)	-	-	๑๐๘,๐๐๐
๓๐	นางสุภาวดี อุทัยคำ	ศษ.ม. การบริหารการศึกษา	๒๐-๓-๐๘-๒๑๐๗-๐๐๑	นักบริหารงานการศึกษา	ต้น	๒๐-๓-๐๘-๒๑๐๗-๐๐๑	นักบริหารงานการศึกษา	ต้น	๔๔๘,๙๒๐ (๓๗,๔๑๐ X ๑๒)	๔๒,๐๐๐ (๓,๕๐๐ X ๑๒)	-	๔๙๐,๙๒๐
๓๑	ว่าง	ปริญญาตรี/ปริญญาโท/หรืออย่างอื่นที่เทียบได้	๒๐-๓-๐๘-๓๘๐๓-๐๐๑	นักวิชาการศึกษา	ป.ก./ชก.	๒๐-๓-๐๘-๓๘๐๓-๐๐๑	นักวิชาการศึกษา	ป.ก./ชก.	๓๕๕,๓๒๐ -	-	-	(ว่างเดิม)
๓๒			-			-	ผู้ช่วยเจ้าพนักงานจัดเก็บรายได้	(ภารกิจ)		-	-	(กำหนดเพิ่ม)
๓๓			-			-	พนักงานขับรถยนต์	(ทั่วไป)		-	-	(กำหนดเพิ่ม)
๓๔	ว่าง	ปริญญาตรี/ปริญญาโท/หรืออย่างอื่นที่เทียบได้		ผู้อำนวยการศูนย์พัฒนาเด็กเล็ก			ผู้อำนวยการศูนย์พัฒนาเด็กเล็ก		-	-	-	เงินอุดหนุน (ว่างเดิม)
๓๕	ว่าง	ปริญญาตรี/ปริญญาโท/หรืออย่างอื่นที่เทียบได้		ผู้อำนวยการศูนย์พัฒนาเด็กเล็ก			ผู้อำนวยการศูนย์พัฒนาเด็กเล็ก		-	-	-	เงินอุดหนุน (ว่างเดิม)
๓๖	นางสาวณภัทร์ บรรลิ่งค์	ศษ.ม. การบริหารการศึกษา	๒๐-๓-๐๘-๖-๖-๐๐๔๖๙	ครู	ชพ.	๒๐-๓-๐๘-๖-๖-๐๐๔๖๙	ครู	ชพ.	-	-	-	เงินอุดหนุน
๓๗	นางปทุมณีส ทองอ้อม	ศษ.ม. การบริหารการศึกษา	๒๐-๓-๐๘-๖-๖-๐๐๔๗๐	ครู	ชก.	๒๐-๓-๐๘-๖-๖-๐๐๔๗๐	ครู	ชก.	-	-	-	เงินอุดหนุน
๓๘	ว่าง	ปริญญาตรี/ปริญญาโท/หรืออย่างอื่นที่เทียบได้	๒๐-๓-๐๘-๖-๖-๐๐๔๗๑	ครู	คศ.๑/ คศ.๒	๒๐-๓-๐๘-๖-๖-๐๐๔๗๑	ครู	คศ.๑/ คศ.๒	-	-	-	เงินอุดหนุน (ว่างเดิม)
๓๙	นางเกรียงสรวรค์ วิจิตรกิจ	ค.บ. การศึกษาปฐมวัย	-	ผู้ดูแลเด็ก(สำหรับผู้มีทักษะ)	-	-	ผู้ดูแลเด็ก(สำหรับผู้มีทักษะ)	-	-	-	-	เงินอุดหนุน
๔๐	นางสาววาสนา มาสำโรง	ปวส. การจัดการทรัพยากรมนุษย์	-	ผู้ดูแลเด็ก(สำหรับผู้มีทักษะ)	-	-	ผู้ดูแลเด็ก(สำหรับผู้มีทักษะ)	-	-	-	-	เงินอุดหนุน
๔๑	นางสาวกนกวรรณ ระวีพรมราช	บธ.บ. การจัดการ	-	ผู้ดูแลเด็ก	-	-	ผู้ดูแลเด็ก	-	-	-	-	เงินอุดหนุน
๔๒	นางสาวดวงยา คุณิวิฑูร์	บธ.บ. การจัดการ	๒๐-๓-๑๒-๓๒๐๕-๐๐๑	นักวิชาการตรวจสอบภายใน	ป.ก.	๒๐-๓-๑๒-๓๒๐๕-๐๐๑	นักวิชาการตรวจสอบภายใน	ป.ก.	๒๒๙,๙๒๐ (๑๙,๑๖๐ X ๑๒)	-	-	๒๒๙,๙๒๐

ภาคผนวก

ภาคผนวก ก

เอกสารดำเนินการจัดทำแผนอัตรากำลัง ๓ ปี ๒๕๖๗ - ๒๕๖๙ ฉบับปรับปรุง ครั้งที่ ๑ ประจำปีงบประมาณ พ.ศ. ๒๕๖๖

๑. บันทึกข้อความ งานการเจ้าหน้าที่ สำนักปลัดองค์การบริหารส่วนตำบล ที่ นม ๘๘๙๐๑/- ลงวันที่ ๑๓ ธันวาคม ๒๕๖๖ เรื่อง การปรับปรุงแผนอัตรากำลัง ๓ ปี ครั้งที่ ๑ ประจำปีงบประมาณ พ.ศ. ๒๕๖๗
๒. บันทึกข้อความ สำนักปลัดองค์การบริหารส่วนตำบล ที่ นม ๘๘๙๐๑/- ลงวันที่ ๒๐ ธันวาคม ๒๕๖๖ เรื่อง ขอปรับปรุงข้อมูลอัตรากำลัง
๓. บันทึกข้อความ กองคลัง ที่ นม ๘๘๙๐๔/- ลงวันที่ ๒๐ ธันวาคม ๒๕๖๖ เรื่อง ขอปรับปรุงข้อมูลอัตรากำลัง
๔. บันทึกข้อความ กองช่าง ที่ นม ๘๘๙๐๕/- ลงวันที่ ๒๐ ธันวาคม ๒๕๖๖ เรื่อง ขอปรับปรุงข้อมูลอัตรากำลัง
๕. บันทึกข้อความ กองการศึกษาฯและวัฒนธรรม ที่ นม ๘๘๙๐๘/- ลงวันที่ ๒๐ ธันวาคม ๒๕๖๖ เรื่อง ขอปรับปรุงข้อมูลอัตรากำลัง
๖. บันทึกข้อความ งานการเจ้าหน้าที่ สำนักปลัดองค์การบริหารส่วนตำบล ที่ นม ๘๘๙๐๑/- ลงวันที่ ๒๐ ธันวาคม ๒๕๖๖ เรื่อง ขอเชิญประชุมคณะกรรมการจัดทำแผนอัตรากำลัง ๓ ปี
๗. รายงานการประชุมคณะกรรมการจัดทำแผนอัตรากำลัง ๓ ปี วันที่ ๒๕ ธันวาคม ๒๕๖๖
๘. บันทึกข้อความ งานการเจ้าหน้าที่ สำนักปลัดองค์การบริหารส่วนตำบล ที่ นม ๘๘๙๐๑/- ลงวันที่ ๒๖ ธันวาคม ๒๕๖๖ เรื่อง รายงานผลการประชุมคณะกรรมการจัดทำแผนอัตรากำลัง ๓ ปี ครั้งที่ ๑/๒๕๖๖
๙. หนังสือองค์การบริหารส่วนตำบลตุม ที่ นม ๘๘๙๐๑/๖๕๕ ลงวันที่ ๒๗ ธันวาคม ๒๕๖๖ เรื่อง ขอความเห็นชอบปรับปรุงแผนอัตรากำลัง ๓ ปี ประจำปีงบประมาณ พ.ศ. ๒๕๖๗ - ๒๕๖๙
 - แบบฟอร์มตรวจสอบการปรับปรุงแผนอัตรากำลัง ๓ ปี
 - สรุปข้อมูลในการขออนุมัติปรับปรุงแผนอัตรากำลัง ๓ ปี พ.ศ. ๒๕๖๗-๒๕๖๙
 - เอกสารหมายเลข ๑ - ๗
๑๐. บันทึกข้อความ งานการเจ้าหน้าที่ สำนักปลัดองค์การบริหารส่วนตำบล องค์การบริหารส่วนตำบลตุม ที่ นม ๘๘๙๐๑/ - ลงวันที่ ๑๒ กุมภาพันธ์ ๒๕๖๗ เรื่อง การปรับปรุงแผนอัตรากำลัง ๓ ปี ประจำปีงบประมาณ พ.ศ. ๒๕๖๗-๒๕๖๙ ครั้งที่ ๑ ประจำปีงบประมาณ พ.ศ. ๒๕๖๗
๑๑. ประกาศองค์การบริหารส่วนตำบลตุม เรื่อง แผนอัตรากำลัง ๓ ปี ประจำปีงบประมาณ พ.ศ. ๒๕๖๗-๒๕๖๙ ฉบับปรับปรุง ครั้งที่ ๑ ประจำปีงบประมาณ พ.ศ. ๒๕๖๗ ลงวันที่ ๑๓ กุมภาพันธ์ ๒๕๖๗
๑๒. ประกาศองค์การบริหารส่วนตำบลตุม เรื่อง การกำหนดตำแหน่งพนักงานส่วนตำบลและพนักงานจ้าง ลงวันที่ ๑๓ กุมภาพันธ์ ๒๕๖๗
๑๓. บันทึกข้อความ งานการเจ้าหน้าที่ สำนักปลัดองค์การบริหารส่วนตำบล องค์การบริหารส่วนตำบลตุม ที่ นม ๘๘๙๐๑/ - ลงวันที่ ๑๓ กุมภาพันธ์ ๒๕๖๗ เรื่อง การปรับปรุงแผนอัตรากำลัง ๓ ปี ประจำปีงบประมาณ พ.ศ. ๒๕๖๗-๒๕๖๙ ครั้งที่ ๑ ประจำปีงบประมาณ พ.ศ. ๒๕๖๗ (แจ้งเวียน)
๑๔. หนังสือองค์การบริหารส่วนตำบลตุม ที่ นม ๘๘๙๐๑/๖๕๕ ลงวันที่ ๑๓ กุมภาพันธ์ ๒๕๖๗ เรื่อง ขอส่งประกาศใช้แผนอัตรากำลัง ๓ ปี ประจำปีงบประมาณ ๒๕๖๗-๒๕๖๙ ฉบับปรับปรุง ครั้งที่ ๑ ปีงบประมาณ พ.ศ. ๒๕๖๗ (รายงานจังหวัดนครราชสีมา)

๑๕. หนังสือองค์การบริหารส่วนตำบลตุ้ม ที่ นม ๘๘๙๐๑/๖๖ ลงวันที่ ๑๓ กุมภาพันธ์ ๒๕๖๗ เรื่อง
ขอส่งประกาศใช้แผนอัตรากำลัง ๓ ปี ประจำปีงบประมาณ ๒๕๖๗-๒๕๖๙ ฉบับปรับปรุง
ครั้งที่ ๑ ปีงบประมาณ พ.ศ. ๒๕๖๗ (รายงานอำเภอปักธงชัย)
๑๖. หนังสือองค์การบริหารส่วนตำบลตุ้ม ที่ นม ๘๘๙๐๑/ว ๑๐ ลงวันที่ ๑๙ กุมภาพันธ์ ๒๕๖๗ เรื่อง
ประกาศใช้แผนอัตรากำลัง ๓ ปี ประจำปีงบประมาณ ๒๕๖๗-๒๕๖๙ ฉบับปรับปรุง ครั้งที่ ๑
ประจำปีงบประมาณ พ.ศ. ๒๕๖๗ (ประชาสัมพันธ์ อปท.ในเขตอำเภอปักธงชัย)